

**Arolygiad o dan Adran 28
Deddf Addysg 2005**

Adroddiad ar ansawdd addysg yn

**Ysgol Gynradd Y Bynea
Heol Saron
Bynea
Llanelli
SA14 9LT**

Rhif yr ysgol: 6692121

Dyddiad yr arolygiad: 17 Mai 2010

gan

**Robert Huw Jones
78144**

Dyddiad cyhoeddi: 20 Gorffennaf 2010

O dan rif contract Estyn: 1123009

Ⓜ Argraffydd y Frenhines a Rheolwr Llyfrfa Ei Mawrhydi 2010: Gellir aildefnyddio'r adroddiad hwn yn ddi-dâl mewn unrhyw fformat neu gyfrwng ar yr amod y caiff ei aildefnyddio'n gywir ac na chaiff ei ddefnyddio mewn cyd-destun camarweiniol. Rhaid cydnabod hawlfraint y deunydd rhagddywededig a rhaid nodi teitl yr adroddiad penodol.

Mae copïau o'r adroddiad hwn ar gael o'r ysgol. O dan Ddeddf Addysg 2005, rhaid i'r ysgol ddarparu copïau o'r adroddiad yn ddi-dâl i gategoriâu penodol o bobl. Gellir codi tâl nad yw'n fwy na chost ailgynhyrchu ar bobl eraill sy'n gofyn am gopi o'r adroddiad.

Cyflwyniad

Arolygwyd Ysgol Gynradd Y Bynea fel rhan o raglen genedlaethol arolygu ysgolion. Diben arolygu yw nodi nodweddion da a diffygion mewn ysgolion er mwyn iddynt allu gwella ansawdd yr addysg a gynigir a gwella'r safonau a gyflawnir gan eu disgyblion. Bwriedir i arolygu pob ysgol o fewn cylch chwe blynedd hefyd roi mwy o wybodaeth i rieni am berfformiad ysgol eu plentyn.

Cynhaliwyd yr arolygiad o Ysgol Gynradd Y Bynea rhwng 17/05/10 a 19/05/10, gan dîm annibynnol o arolygwyr, wedi'u harwain gan Robert Huw Jones. Comisiynwyd yr arolygiad gan Estyn, sef corff statudol sy'n annibynnol ar, ond a ariennir gan Gynulliad Cenedlaethol Cymru.

Roedd yn ofynnol i'r tîm adrodd ar y safonau a gyflawnir gan ddisgyblion, ansawdd yr addysg a ddarperir gan yr ysgol, ansawdd arweinyddiaeth a rheolaeth a'r cyfraniad a wneir gan yr ysgol at ddatblygiad ysbrydol, moesol, cymdeithasol a diwylliannol ei disgyblion.

Mae adroddiadau Estyn yn dilyn ei arweiniad ar gyfer ysgrifennu a golygu adroddiadau, sydd ar gael ar wefan Estyn (www.estyn.gov.uk). Mae'r tabl isod yn dangos y termau a ddefnyddir gan Estyn a syniad bras o'u hystyr. Mae'r tabl ar gyfer rhoi arweiniad yn unig.

Bron pob un	gydag ychydig iawn o eithriadau
Y rhan fwyaf	90% neu fwy
Llawer	70% neu fwy
Mwyafrif	dros 60%
Hanner/tua hanner	yn agos 50%
Lleiafrif	islaw 40%
Rhai	islaw 20%
Ychydig iawn	llai na 10%

Mae'r raddfa pum pwynt a ddefnyddir i gynrychioli'r holl farnau arolygu yn yr adroddiad hwn fel a ganlyn:

Gradd 1	da gyda nodweddion rhagorol
Gradd 2	nodweddion da a dim diffygion pwysig
Gradd 3	nodweddion da'n gorbwyso diffygion
Gradd 4	rhai nodweddion da, ond diffygion mewn meysydd pwysig
Gradd 5	llawer o ddiffygion pwysig

Mae tri math o arolygiad.

Ar gyfer **pob** arolygiad, ceir adroddiad ysgrifenedig ar saith cwestiwn allweddol.

Ar gyfer arolygiadau **byr**, ni cheir unrhyw adroddiadau pwnc.

Ar gyfer arolygiadau **safonol**, ceir adroddiadau ar chwe phwnc hefyd.

Ar gyfer arolygiadau **llawn**, ceir adroddiadau ar bob pwnc hefyd.

Estyn sy'n penderfynu pa fath o arolygiad y bydd ysgol yn ei gael, yn bennaf ar sail ei pherfformiad yn y gorffennol. Mae'r rhan fwyaf o ysgolion yn cael arolygiad safonol. Mae pob ysgol feithrin, ysgol arbennig, unedau cyfeirio disgyblion ac unrhyw ysgol newydd neu ysgol sydd wedi uno yn cael arolygiad llawn.

Cafodd yr ysgol hon arolygiad **safonol**.

Grwpiau blwyddyn a chyfnodau allweddol

Mae ysgolion yn defnyddio system gyffredin o rifo grwpiau blwyddyn o ddechrau addysg ysgol orfodol i 18 oed. Mae'r system hon yn pwysleisio pwysigrwydd parhad ac yn hwyluso cyfathrebu ymhlith ysgolion, cyrff llywodraethol, rhieni ac AALLau.

Mae'r term 'Derbyn' (D) yn cyfeirio at grŵp blwyddyn o ddisgyblion mewn ysgol gynradd sy'n cyrraedd 5 oed yn ystod y flwyddyn academaidd. Mae Blwyddyn 1 yn cyfeirio at y grŵp blwyddyn o ddisgyblion sy'n cyrraedd 6 oed yn ystod y flwyddyn academaidd, ac ati. Blwyddyn 13 yw'r grŵp blwyddyn o fyfyrwyr sy'n cyrraedd 18 oed yn ystod y flwyddyn academaidd.

Sector cynradd:

Blwyddyn	D	B1	B2	B3	B4	B5	B6
Oedrannau	4-5	5-6	6-7	7-8	8-9	9-10	10-11

Sector uwchradd:

Blwyddyn	B7	B8	B9	B10	B11	B12	B13
Oedrannau	11-12	12-13	13-14	14-15	15-16	16-17	17-18

Mae'r Cwricwlwm Cenedlaethol yn ymdrin â phedwar cyfnod allweddol fel a ganlyn:

Cyfnod allweddol 1	Blwyddyn 1 a Blwyddyn 2
Cyfnod allweddol 2	Blwyddyn 3 i Flwyddyn 6
Cyfnod allweddol 3	Blwyddyn 7 i Flwyddyn 9
Cyfnod allweddol 4	Blwyddyn 10 a Blwyddyn 11

Cynnwys	Tudalen
Cyd-destun	1
Crynodeb	2
Argymhellion	6
Safonau	7
Cwestiwn Allweddol 1: Pa mor dda y mae dysgwyr yn cyflawni?	7
Ansawdd yr addysg a'r hyfforddiant	9
Cwestiwn Allweddol 2: Pa mor effeithiol yw'r addysgu, yr hyfforddi a'r asesu?	9
Cwestiwn Allweddol 3: Pa mor dda y mae profiadau dysgu yn cwrdd ag anghenion a diddordebau dysgwyr a'r gymuned ehangach?	11
Cwestiwn Allweddol 4: Pa mor dda yw'r gofal, y cyfarwyddyd a'r gefnogaeth i ddysgwyr?	13
Arweinyddiaeth a rheolaeth	16
Cwestiwn Allweddol 5: Pa mor effeithiol yw arweinyddiaeth a rheolaeth strategol?	16
Cwestiwn Allweddol 6: Pa mor dda y mae arweinwyr a rheolwyr yn arfarnu ac yn gwella ansawdd a safonau?	17
Cwestiwn Allweddol 7: Pa mor effeithlon y mae'r arweinwyr a rheolwyr wrth ddefnyddio adnoddau?	18
Safonau a gyflawnir mewn pynciau a meysydd dysgu	19
Mathemateg	19
Gwyddoniaeth	20
Technoleg gwybodaeth a chyfathrebu	21
Dylunio a thechnoleg	22
Daearyddiaeth	23
Addysg gorfforol	24
Ymateb yr ysgol i'r arolygiad	24
Atodiadau	25
1 Gwybodaeth sylfaenol am yr ysgol	25
2 Data a dangosyddion ysgol	25
3 Canlyniadau asesiadau'r Cwricwlwm Cenedlaethol	26
4 Sail dystiolaeth yr arolygiad	28
5 Cyfansoddiad a chyfrifoldebau'r tîm arolygu	29

Cyd-destun

Natur y darparwr

- 1 Mae Ysgol Gynradd Y Bynea wedi ei lleoli ym mhentref Bynea rhyw dair milltir i'r dwyrain o dref Llanelli. Mae'r ysgol wedi ei lleoli ar safle eang, dymunol yng nghanol y pentref. Mae'n gwasanaethu'r gymuned leol a'r ardal o amgylch ac yn disgrifio sefyllfaoedd cymdeithasol ac economaidd y disgyblion sydd yn ei mynychu fel cymharol ddifreintiedig. Mae canran y disgyblion sydd â'r hawl i brydau ysgol am ddim yn 41%, ffigur sydd yn sylweddol uwch na'r cyfartaledd ar gyfer yr awdurdod lleol (ALI) sydd tua 15% a'r cyfartaledd cenedlaethol o thua 18%. Darpara'r ysgol addysg ar gyfer disgyblion rhwng tair ac 11 oed, cafodd dosbarth meithrin ei sefydlu ar ddechrau tymor yr haf 2010. Caiff disgyblion eu haddysgu trwy gyfrwng y Saesneg gyda'r Gymraeg yn cael ei addysgu fel ail iaith. Yn ychwanegol, mae'r ysgol yn darparu addysg ar gyfer naw o blant 'teithwyr' o oed uwchradd yng Nghanolfan Ddysgu Bynea (CDB) er mae hon i gau ar ddiwedd tymor yr haf 2010.
- 2 Caiff y cyfartaledd amser llawn o 90 o ddisgyblion sydd ar y gofrestr ar hyn o bryd, gan gynnwys tri phlentyn oed meithrin, eu haddysgu mewn pedwar dosbarth. Mae dosbarth ar gyfer y plant meithrin a derbyn a disgyblion blwyddyn (B) 1, un ar gyfer disgyblion B2 a B3, mae un arall yn darparu ar gyfer disgyblion B4 a rhai o B5 ac mae dosbarth ar gyfer gweddill disgyblion B5 a B6. Mae 39 o ddisgyblion wedi eu dynodi ag anghenion dysgu ychwanegol (ADY), un ohonynt yn dal datganiad. Mae'r gweithdrefnau derbyn plant yn glynu at bolisi derbyn yr ALI. Daw 99% o'r disgyblion o gartrefi lle mae'r Saesneg yn iaith gyntaf.
- 3 Arolygwyd yr ysgol ddiwethaf yng Ngorffennaf 2004. Ers hynny, mae'r nifer ar y gofrestr wedi disgyn rhywfaint. Ar hyn o bryd mae chwe athro llawn amser yn yr ysgol, gan gynnwys y pennaeth, sydd yn addysgu yn y CDB am ddau ddiwrnod yr wythnos yn absenoldeb yr athro dosbarth oherwydd salwch. Mae athro cyflenwi yn addysgu yno am y tri diwrnod sydd yn weddill. Mae'r ysgol yn cyflogi dwy o gynorthwyr cynnal dysgu (CCD) amser llawn ac un rhan amser ynghyd â swyddog gweinyddol rhan amser.
- 4 Mae'r ysgol wedi ennill Marc Ansawdd yr Asiantaeth Sgiliau Sylfaenol am y pedwerydd tro, achrediad Buddsoddwyr mewn Pobl, gwobr efydd Eco-Sgolion a phedair deilen menter Ysgolion Iach.

Blaenoriaethau a thargedau'r ysgol

- 5 Ymhlith y meysydd a ddynodwyd gan yr ysgol ar gyfer eu datblygu mae:
 - codi safonau mewn darllen;
 - datblygu medrau meddwl y disgyblion;
 - defnyddio'r cymhorthdal 'Rhagori' i hwyluso datblygiad emosiynol y disgyblion; a
 - datblygu ymhellach gosod targedau effeithiol gan y disgyblion er mwyn datblygu medrau dysgu annibynnol a sicrhau caiff disgyblion fewnbwn i'w dysgu eu hunain.

Crynodeb

- 6 Mae Ysgol Gynradd Y Bynea yn ysgol dda gyda rhai nodweddion rhagorol. Mae'n gymuned glos a gofalgar gydag ethos cynnes a chroesawgar lle caiff yr holl ddisgyblion eu gwerthfawrogi. Mae'r arweinyddiaeth gref, yr ethos o weithio fel tîm a'r perthnasau rhagorol ar draws yr ysgol i gyd yn cyfrannu at ansawdd bywyd yn yr ysgol a'r safonau da a gyflawnir.

Tabl o'r graddau a ddyfarnwyd

Cwestiwn Allweddol	Gradd arolygu
1 Pa mor dda y mae dysgwyr yn cyflawni?	Gradd 2
2 Pa mor effeithiol yw'r addysgu, yr hyfforddi a'r asesu?	Gradd 2
3 Pa mor dda y mae profiadau dysgu yn cwrdd ag anghenion a diddordebau dysgwyr a'r gymuned ehangach?	Gradd 1
4 Pa mor dda yw'r gofal, y cyfarwyddyd a'r gefnogaeth i ddysgwyr?	Gradd 1
5 Pa mor effeithiol yw arweinyddiaeth a rheolaeth strategol?	Gradd 2
6 Pa mor dda y mae arweinwyr a rheolwyr yn arfarnu ac yn gwella ansawdd a safonau?	Gradd 2
7 Pa mor effeithlon y mae'r arweinwyr a rheolwyr wrth ddefnyddio adnoddau?	Gradd 2

- 7 Mae canfyddiadau'r tîm arolygu yn cytuno gydag arfarniadau'r ysgol o'r graddau a rhoddwyd yn yr adroddiad hunan arfarnu ar gyfer pob un o'r saith cwestiwn allweddol.

- 8 Mae'r safonau cyflawniad yn y gwersi a arsylwyd fel a ganlyn:

Gradd 1	Gradd 2	Gradd 3	Gradd 4	Gradd 5
24%	65%	11%	0%	0%

- 9 Mae'r graddau hyn yn well na'r rhai a adroddir gan Brif Arolygydd Ei Mawrhydi ar gyfer Ysgolion (PAEM) yng Nghymru yn ei adroddiad blynyddol ar gyfer 2008-2009 sydd yn datgan fod safonau cyflawniad ar gyfer Cymru gyfan yn Radd 2 neu'n uwch mewn 85% o wersi.
- 10 Gan fod nifer y disgyblion oedd yn gymwys am asesiad ar ddiwedd cyfnod allweddol 1 yn 2009 yn fwy na phedwar ond yn llai na 10, dim ond dangosyddion perfformiad cyffredinol sy'n briodol i'w hystyried. Mae'r rhain yn is na rhai'r ALI a Chymru gyfan.
- 11 Yng nghyfnod allweddol 2, o gymharu asesiadau'r CC yn 2009 gydag ysgolion ar draws Cymru â chanran debyg o ddisgyblion sydd â'r hawl i brydau ysgol am ddim, roedd canran y disgyblion a gyrhaeddodd o leiaf lefel 4 yn y 25% uchaf mewn gwyddoniaeth ac yn yr ail 25% mewn Saesneg a mathemateg. Mae canlyniadau'r ysgol yn debyg i rai teulu o 10 o ysgolion ar draws Cymru, sy'n debyg o ran maint, iaith a'r nifer o ddisgyblion sydd â'r hawl i brydau ysgol am ddim, mewn Saesneg ac yn uwch na chyfartaledd y teulu mewn mathemateg a gwyddoniaeth. Fodd bynnag, mae canran y disgyblion sydd yn cyrraedd lefel 5 mewn Saesneg yn llawer uwch na'r cyfartaledd ar gyfer yr ALI, Cymru a'r teulu. Mae canran y disgyblion sydd yn cyrraedd lefel 4 neu'n uwch mewn Saesneg,

mathematics a gwyddoniaeth yn rhagori ar gyfartaleddau'r ALI, Cymru gyfan a'r teulu o ysgolion.

- 12 Dros y ddwy flynedd flaenorol (2007-2008) mae perfformiad yr ysgol wedi amrywio'n helaeth mewn pob pwnc yn y ddau gyfnod allweddol. Yn gyffredinol, mae canlyniadau merched yn dueddol o fod yn well na rhai'r bechgyn yn y ddau gyfnod allweddol. Dros y tair blynedd diwethaf, mae'r ysgol wedi cyrraedd y mwyafrif o'i thargedau.

Graddau ar gyfer safonau yn y pynciau a arolygwyd

- 13 Yn y pynciau a arolygwyd, mae safonau cyflawniad fel a ganlyn:

Pwnc	Cyfnod Allweddol 1	Cyfnod Allweddol 2
Mathemateg	Gradd 2	Gradd 2
Gwyddoniaeth	Gradd 2	Gradd 1
Technoleg gwybodaeth a chyfathrebu (TGCh)	Gradd 2	Gradd 1
Dylunio a thechnoleg	Gradd 2	Gradd 2
Daearyddiaeth	Gradd 2	Gradd 2
Addysg gorfforol	Gradd 3	Gradd 2

- 14 Ers yr arolygiad diwethaf, mae safonau wedi gwella'n arwyddocaol mewn TGCh ac mewn dylunio a thechnoleg yn y ddau gyfnod allweddol, tra bod y safonau da wedi eu cynnal mewn mathemateg a'r safonau da iawn wedi eu cynnal mewn gwyddoniaeth yng nghyfnod allweddol 2. Er bod safonau'n dda, bu dirywiad yn y safonau mewn gwyddoniaeth yng nghyfnod allweddol 1 ac mewn daearyddiaeth yn y ddau gyfnod allweddol. Mae safonau mewn addysg gorfforol yn is yn y ddau gyfnod allweddol.
- 15 Mae ansawdd cyffredinol y ddarpariaeth addysgol ar gyfer y plant dan bum mlwydd oed yn briodol i'w hanghenion a gwna'r plant gynnydd da tuag at ddeilliannau'r Cyfnod Sylfaen.
- 16 Mae'r disgyblion a ddynodwyd ag ADY yn cyflawni safonau da yn unol â'u hoed a'u gallu. Gwnânt gynnydd da a chyflawnant y targedau a osodir ar eu cyfer yn dda.
- 17 Yn y dosbarthiadau meithrin a derbyn, gwna'r plant gynnydd da wrth gaffael medrau allweddol a sylfaenol. Gwna disgyblion yn y ddau gyfnod allweddol gynnydd da ym medrau allweddol siarad, darllen ac ysgrifennu tra bod sgiliau gwranddo yn rhagorol. Maent yn cymhwyso'u gwybodaeth fathemategol yn dda a gwnânt ddefnydd da o'u medrau TGCh. Mae medrau creadigol disgyblion yn dda ac arddangosant hefyd fedrau da wrth ddatrys problemau. Mae eu medrau dwyieithog yn dda ar draws yr ysgol.
- 18 Gweithia'r disgyblion yn effeithiol fel aelodau o grwpiau ac arddangosant fedrau da pan roddir cyfle iddynt weithio'n annibynnol. Fodd bynnag, nid ydynt yn hollol hyderus wrth reoli dysgu eu hunain.
- 19 Gwna'r disgyblion gynnydd da yn eu medrau personol. Mae ganddynt werthoedd moesol da ynghyd â dealltwriaeth eglur o dda a drwg. Maent yn arddangos yn gyson y gwerthoedd hyn o ddydd i ddydd ym mywyd a gwaith yr ysgol. Mae disgyblion yn cydweithio'n dda mewn gwersi a gweithgareddau eraill. Mae'r perthnasau rhwng y disgyblion ar draws yr ysgol yn dda.

- 20 Mae ymddygiad disgyblion ar draws y diwrnod ysgol yn dda a mwynhânt fod yn yr awyrgylch cyfeillgar, gofalggar a threfnus. Mae disgyblion yn hyderus, yn gwrtais ac yn fonheddig wrth siarad gyda staff ac ymwelwyr ac yn ymarfer hunan ddisgyblaeth dda, gan ofalu am eu hysgol a'i hamgylchoedd.
- 21 Mae'r ysgol yn weithredol wrth hyrwyddo pwysigrwydd lefelau presenoldeb da. Roedd cyfartaledd y presenoldeb am y tri thymor cyn yr arolygiad yn 92% sydd fymryn yn is na'r targed cenedlaethol ond yn gyfwerth â thargedau'r ALI. Mae mwyafrif helaeth y disgyblion yn brydlon ac mae'r diwrnod ysgol yn dechrau'n brydlon. Mae trefniadau cofrestru yn diwallu'r gofynion statudol.

Ansawdd yr addysg a'r hyfforddiant

- 22 Yn y gwersi a arsylwyd, barnwyd ansawdd yr addysgu fel a ganlyn:

Gradd 1	Gradd 2	Gradd 3	Gradd 4	Gradd 5
18%	68%	14%	0%	0%

- 23 Mae ansawdd yr addysgu yn y gwersi a arsylwyd fymryn yn uwch na'r cyfartaledd ar gyfer Cymru fel y'i nodir yn adroddiad blynyddol PAEM ar gyfer 2008-2009, lle'r adroddir fod 85% o'r addysgu yn Radd 2 neu well gyda 17% yn Radd 1.
- 24 Ar draws yr ysgol, mae'r perthnasau rhwng y staff a'r disgyblion yn dda iawn. Mae'r staff yn datblygu diddordeb a brwdfrydedd y disgyblion at ddysgu'n llwyddiannus. Mae'r athrawon yn fodolau rôl da a gwnânt y disgyblion yn ymwybodol o'u disgwyliadau uchel o ran gwaith ac ymddygiad.
- 25 Lle'r arfarnwyd fod yr addysgu'n dda gyda nodweddion rhagorol, mae'r nodweddion rhagorol yn cynnwys gwersi sydd yn heriol ac ysgogol ac yn mynd rhagddynt ar gyflymder bywiog, mae'r tasgau wedi eu hamseru'n dda ac mae'r addysgu yn egniol a brwdfrydig ac ansawdd cyfathrebu gwybodaeth yn uchel iawn.
- 26 Mae nodweddion y gwersi da yn cynnwys cynllunio sydd yn sicrhau fod yr addysgu a'r dysgu yn adeiladu yn gyson ar waith blaenorol, tasgau diddorol a heriol, cydbwysedd da rhwng sesiynau o addysgu mwy ffurfiol a gwaith grŵp neu bâr, esboniadau'n eglur a chwestiynu medrus gydag ymyrraeth a chefnogaeth briodol, gyda ffocws da, i ddisgyblion.
- 27 Yn y nifer fach o wersi lle'r oedd rhai diffygion mae tasgau'n ailadroddus gyda diffyg her, yn enwedig i'r disgyblion mwy galluog, ac nid ydynt wedi eu hamseru'n dda.
- 28 Mae'r trefniadau ar gyfer asesu, cofnodi ac adrodd ar gyrhaeddiad a chynnydd disgyblion yn dda ac yn diwallu'r gofynion statudol. Gwna'r athrawon ddefnydd da o ddata asesu i ddynodi tueddiadau yn y pynciau craidd ac i osod targedau addas ar gyfer gwelliant.
- 29 Caiff asesiadau'r holl ddisgyblion eu dadansoddi a gwna'r athrawon ddefnydd da o'r wybodaeth yma i wella'r addysgu a'r dysgu, ac yn arbennig i dargedu'r disgyblion sydd angen sylw pellach. Fodd bynnag, nid yw'r ysgol yn gwneud y defnydd gorau o ddata'r waelodlin i ragfynegi perfformiad disgyblion yn y dyfodol.
- 30 Mae'r ysgol yn gosod targedau realistig a chyraeddadwy i ddisgyblion unigol ar gyfer datblygiad academaidd a phersonol. Mae'r rhan fwyaf o ddisgyblion yn

gwybod eu targedau ac yn awyddus i'w cyflawni. Caiff hyn effaith gadarnhaol iawn ar safonau.

- 31 Ymateba'r ysgol yn dda iawn i holl anghenion dysgu a diddordebau'r disgyblion. Mae'n darparu mynediad cyfartal i gwricwlwm eang a chytbwys. Mae'r cwricwlwm yn diwallu gofynion y CC, y Cyfnod Sylfaen a maes llafur cytunedig addysg grefyddol yr ALI.
- 32 Mae'r ysgol yn gymuned eithriadol o ofalgar, sydd yn hyrwyddo datblygiad personol a chymdeithasol disgyblion yn hynod o dda. Mae'r ysgol hefyd yn cyflwyno rhaglen addysg bersonol a chymdeithasol (ABCh) strwythuredig ac effeithiol. Mae'r staff yn creu ethos cefnogol a sensitif gyda phwyslais cryf ar werthfawrogi eraill a pharchu amrywiaeth.
- 33 Yn gyffredinol, mae addoli ar y cyd, sydd yn diwallu'r gofynion statudol, yn gwneud cyfraniad da at ddatblygiad cymdeithasol, moesol ac ehangach y disgyblion ac yn annog disgyblion i feddwl am eraill mewn gwledydd llai breintiedig.
- 34 Rhydd y pennaeth a'r staff flaenoriaeth uchel ar ofal a lles yr holl ddisgyblion. Mae disgyblion yn dysgu mewn amgylchedd hapus a chynhaliol lle teimlant yn ddiogel a chânt eu gwerthfawrogi gan y staff. Maent yn troi yn hyderus at oedolion am gymorth neu gefnogaeth yn ôl yr angen. Mae perthnasau ar draws yr ysgol yn dda iawn a chyfranna hyn yn sylweddol at hyder a hunan barch y disgyblion a sicrhau fod disgyblion, o oed cynnar, yn gwerthfawrogi y cânt eu gwerthfawrogi fel unigolion.
- 35 Trwy'r cyngor ysgol, derbynna'r disgyblion gyfleoedd da i ddatblygu eu hymwybyddiaeth o ddinasyddiaeth a phwysigrwydd democratiaeth, ynghyd â'r hawl i drafod a mynegi eu safbwyntiau am wahanol agweddau o fywyd a gwaith yr ysgol.
- 36 Mae polisi'r ysgol ar gyfer ADY yn gynhwysfawr ac yn cydymffurfio gyda'r Cod Ymarfer. Mae'r ddarpariaeth ar gyfer yr holl ddisgyblion sydd ag ADY yn dda. Mae'r ysgol yn dynodi disgyblion sydd ag anghenion arbennig ar gyfnod cynnar ac yn eu cefnogi'n briodol. Mae athrawon yn gosod targedau priodol ar gyfer y rhai sydd ag anghenion penodol a rhoddir cyfleoedd da i'r disgyblion hynny sydd â medrau neu ddiddordebau penodol i ymestyn eu dysgu.

Arweinyddiaeth a rheolaeth

- 37 Caiff yr ysgol ei harwain gydag egni a brwdfrydedd gan y pennaeth sydd yn rhoi pwrpas a chyfeiriad eglur iddi. Mae ganddi weledigaeth eglur iawn o sut i ddatblygu'r ysgol yn y dyfodol a chaiff datganiad cenhadaeth yr ysgol ei adlewyrchu mewn nodau ac amcanion a fynegir yn eglur ac sydd wrth galon gwaith yr ysgol. Mae'r pennaeth yn arwain y staff yn dda a chaiff ei chynorthwyo'n fedrus gan y dirprwy bennaeth. Mae'r staff yn cefnogi ei gilydd ac yn cydweithio'n dda fel tîm.
- 38 Mae'r corff llywodraethu yn gefnogol iawn o'r pennaeth a'r staff ac yn bodloni'r gofynion cyfreithiol. Mae gan lywodraethwyr yr ysgol ddealltwriaeth dda o'u cyfrifoldebau. Maent yn ymweld â'r ysgol ac yn arsylwi gwersi, yn monitro cyllideb yr ysgol yn glos ac yn cymryd rhan weithredol yn y rheolaeth strategol.
- 39 Mae diwylliant o hunan adolygu'n datblygu yn yr ysgol a sefydlwyd trefniadau effeithiol ar gyfer monitro a gwerthuso perfformiad. Dengys y cofnodion hunan

arfarnu fod gan yr ysgol wybodaeth dda o'i darpariaeth addysgol ym mhob pwnc er nid yw'r gweithdrefnau hunan arfarnu'n canolbwyntio'n ddigonol ar safonau.

- 40 Gwnaed cynnydd da ers yr arolygiad diwethaf. Mae'r ysgol wedi ymdrin â'r materion allweddol yn fanwl; er enghraifft, gwelwyd gwelliant arwyddocaol iawn mewn safonau TGCh, sydd bellach wedi ei adnoddu'n dda iawn. Bu hefyd welliannau yn y ddarpariaeth ar gyfer dylunio a thechnoleg sydd wedi arwain at safonau da.
- 41 Mae gan yr ysgol nifer hael o staff addysgu, a rhai nad ydynt yn addysgu, sydd â chymwysterau addas ac mae eu disgrifiadau swydd yn nodi eu cyfrifoldebau yn eglur. Caiff athrawon eu lleoli'n effeithiol a gwneir defnydd da o'u harbenigedd.
- 42 Ar y cyfan, mae'r adnoddau dysgu yn dda ac mae gan yr athrawon a'r disgyblion fynediad hawdd at amrediad eang o gyfarpar a deunyddiau. Mae cyflwr ac ansawdd yr adnoddau yn adlewyrchu ymroddiad yr ysgol at ddisgwyliadau a safonau uchel ym mhob maes o'r cwricwlwm.
- 43 Mae'r ysgol wedi ei lleoli ar safle eang a dymunol iawn gyda pherthi, caeau, perllan, dosbarth tu allan wedi ei orchuddio i'r Cyfnod Sylfaen a thri buarth gydag arwynebedd caled. Caiff yr adeiladau eu cynnal a'u cadw'n dda ac maent yn hynod o lân. Cafodd yr ardaloedd hen a newydd eu huno'n ofalus ac yn cynnig ystafelloedd addas, mae'r dosbarthiadau o faint priodol ar gyfer y nifer o ddisgyblion sydd ar y gofrestr. Mae'r defnydd dychmygus o arddangosfeydd o waith disgyblion yn creu amgylchedd addysgol ysgogol.
- 44 Mae'r ysgol yn monitro'r defnydd o'i hadnoddau'n dda. Mae'r pennaeth a'r llywodraethwyr yn rheoli'r gyllideb yn effeithiol ac yn sicrhau gwerth da am arian.

Argymhellion

- 45 Er mwyn adeiladu ar ei llawer o gryfderau, mae angen i'r ysgol:
 - A1 godi safonau mewn addysg gorfforol yng nghyfnod allweddol 1;
 - A2 datblygu ymhellach annibyniaeth disgyblion wrth reoli dysgu eu hunain; a
 - A3 mireinio'r gweithgareddau monitro er mwyn sicrhau ffocws cadarn ar safonau.

Mae'r corff llywodraethol yn gyfrifol am ddiwygio'i gynllun datblygu cyfredol i ymgorffori camau i ymateb i'r argymhellion ymhen 45 diwrnod gwaith o dderbyn yr adroddiad, gan ddangos yr hyn y mae'r ysgol am ei wneud ynglŷn â'r argymhellion. Bydd y cynllun hwn, neu grynodedd ohono, yn cael ei ddsbarthu i bob rhiant yn yr ysgol.

Safonau

Cwestiwn Allweddol 1: Pa mor dda y mae dysgwyr yn cyflawni?

Gradd 2: Nodweddion da a dim diffygion pwysig

46 Mae canfyddiadau'r tîm arolygu yn cytuno gyda'r arfarniad a wnaed gan yr ysgol yn ei hadroddiad hunan arfarnu.

47 Mae'r safonau cyflawniad yn y gwersi a arsylwyd fel a ganlyn:

Gradd 1	Gradd 2	Gradd 3	Gradd 4	Gradd 5
24%	65%	11%	0%	0%

48 Mae'r graddau hyn yn well na'r rhai a adroddir gan PAEM yng Nghymru yn ei adroddiad blynyddol ar gyfer 2008-2009 sydd yn datgan fod safonau cyflawniad ar gyfer Cymru gyfan yn Radd 2 neu uwch mewn 85% o wersi.

49 Gan fod nifer y disgyblion oedd yn gymwys am asesiad ar ddiwedd cyfnod allweddol 1 yn 2009 yn fwy na phedwar ond yn llai na 10, dim ond dangosyddion perfformiad cyffredinol sy'n briodol i'w hystyried. Mae'r rhain yn is na rhai'r ALI a Chymru gyfan.

50 Yn asesiadau'r CC yng nghyfnod allweddol 2 yn 2009, o'u cymharu gydag ysgolion ar draws Cymru sydd â chanran debyg o ddisgyblion sydd â'r hawl i brydau ysgol am ddim, roedd canran y disgyblion a gyrhaeddodd o leiaf lefel 4 yn y 25% uchaf mewn gwyddoniaeth ac yn yr ail 25% mewn Saesneg a mathemateg. Mae canlyniadau'r ysgol yn debyg i'r teulu mewn Saesneg ac yn uwch na chyfartaledd y teulu mewn mathemateg a gwyddoniaeth. Fodd bynnag, mae canran y disgyblion sydd yn cyrraedd lefel 5 mewn Saesneg yn llawer uwch na'r cyfartaledd ar gyfer yr ALI, Cymru a'r teulu. Mae canran y disgyblion sydd yn cyrraedd lefel 4 neu'n uwch mewn Saesneg, mathemateg a gwyddoniaeth yn rhagori ar gyfartaleddau'r ALI, Cymru gyfan a'r teulu o ysgolion.

51 Dros y ddwy flynedd flaenorol (2007-2008) mae perfformiad yr ysgol wedi amrywio'n helaeth mewn pob pwnc yn y ddau gyfnod allweddol. Yn gyffredinol, mae canlyniadau merched yn dueddol o fod yn well na rhai'r bechgyn yn y ddau gyfnod allweddol. Dros y tair blynedd diwethaf, mae'r ysgol wedi diwallu'r mwyafrif o'i thargedau.

Graddau ar gyfer safonau yn y pynciau a arolygwyd

52 Yn y pynciau a arolygwyd, mae safonau cyflawniad fel a ganlyn:

Pwnc	Cyfnod Allweddol 1	Cyfnod Allweddol 2
Mathemateg	Gradd 2	Gradd 2
Gwyddoniaeth	Gradd 2	Gradd 1
Technoleg gwybodaeth a chyfathrebu	Gradd 2	Gradd 1
Dylunio a thechnoleg	Gradd 2	Gradd 2
Daearyddiaeth	Gradd 2	Gradd 2
Addysg gorfforol	Gradd 3	Gradd 2

53 Ers yr arolygiad diwethaf, mae safonau wedi gwella'n arwyddocaol mewn TGCh ac mewn dylunio a thechnoleg yn y ddau gyfnod allweddol, tra bod y safonau da wedi eu cynnal mewn mathemateg a'r safonau da iawn wedi eu cynnal mewn

- gwyddoniaeth yng nghyfnod allweddol 2. Er bod safonau'n dda, bu dirywiad yn y safonau mewn gwyddoniaeth yng nghyfnod allweddol 1 ac mewn daearyddiaeth yn y ddau gyfnod allweddol. Mae safonau mewn addysg gorfforol yn is yn y ddau gyfnod allweddol.
- 54 Mae ansawdd cyffredinol y ddarpariaeth addysgol ar gyfer y plant dan bum mlwydd oed yn briodol i'w hanghenion a gwna'r plant gynnydd da tuag at ddeilliannau'r Cyfnod Sylfaen.
- 55 Mae'r disgyblion a ddynodwyd ag ADY yn cyflawni safonau da yn unol â'u hoed a'u gallu. Gwnânt gynnydd da a chyflawnant y targedau a osodir ar eu cyfer yn dda.
- 56 Yn y dosbarthiadau meithrin a derbyn, gwna'r plant gynnydd da wrth gaffael medrau allweddol a sylfaenol. Mae medrau gwrando disgyblion yn y ddau gyfnod allweddol yn rhagorol; gwrandawant yn astud iawn ar eu hathrawon a'u cyd-ddisgyblion. Gwnânt gynnydd da wrth siarad ac, wrth iddynt symud ymlaen drwy'r ysgol, mae eu hyder yn cynyddu wrth fynegi eu syniadau a defnyddio cywair iaith sydd yn briodol i'r cyd-destun. Daw'r rhai sydd â Saesneg yn ail iaith iddynt yn gyflym i gyfathrebu'n hyderus. Mae disgyblion yn darllen yn dda er mwyn cywain gwybodaeth ac mae safonau eu hysgrifennu yn dda ar draws y cwricwlwm. Cymhwysant eu gwybodaeth fathemategol yn dda mewn amryw o gyd-destunau, er enghraifft mesur a chofnodi. Gwnânt ddefnydd da o'u medrau TGCh i gefnogi a chyfoethogi eu dysgu mewn pynciau ar draws y cwricwlwm. Mae medrau creadigol disgyblion yn dda. Arddangosa'r disgyblion fedrau da wrth ddatrys problemau wrth gynnal ymchwil mewn grwpiau.
- 57 Mae medrau dwyieithog disgyblion yn dda yng nghyfnodau allweddol 1 a 2. Maent yn arddangos dealltwriaeth dda o'r ddwy iaith ac ymatebant yn dda i gwestiynau a chyfarwyddiadau yn y Gymraeg.
- 58 Mae gwerthoedd cryf yr ysgol yn amlwg yn ei bywyd beunyddiol. Mae'r ysgol yn ymroddedig iawn i ddatblygu pob unigolyn ac mae'r holl ddisgyblion yn llwyddo beth bynnag eu cefndir ieithyddol, cymdeithasol neu ethnig. Mae hyn yn nodwedd ragorol.
- 59 Arddangosa'r disgyblion y gallu i ddysgu medrau newydd, er enghraifft TGCh. Maent yn datblygu dealltwriaeth o sut mae sefydliadau democrataidd yn gweithio trwy'r cyngor ysgol ac mae'r aelodau yn deall eu cyfrifoldebau wrth gynrychioli'r rhai a'u hetholodd.
- 60 Mae gan ddisgyblion ddealltwriaeth dda o'r cryfderau a'r gwendidau yn eu gwaith a'r hyn sydd angen iddynt wneud er mwyn ei wella. Mae'r mwyafrif yn cyflawni'r targedau a osodir ar eu cyfer a gwna'r disgyblion gynnydd da tuag at y cyfnod nesaf yn eu gwaith.
- 61 Mae ymagweddau disgyblion tuag at eu dysgu a'r diddordeb a ddangosant yn eu gwaith yn rhagorol. Mae'r disgyblion yn uchel eu cymhelliant, yn frwdfrydig ac yn mwynhau cyfranogi ym mywyd beunyddiol yr ysgol. Mae ganddynt ddiddordeb ac maent yn awyddus i foddhau eu hathrawon. Mewn gwersi, mae disgyblion yn gwrando'n ofalus iawn, yn cynnal eu canolbwytio'r gorau fedrant ac yn dyfalbarhau yn dda gyda'u tasgau.
- 62 Mae ymddygiad disgyblion ar draws y diwrnod ysgol yn dda a mwynhânt fod mewn awyrgylch cyfeillgar, gofalggar a threfnus. Mae disgyblion yn hyderus, yn

gwrtais ac yn fonheddig wrth siarad gyda staff ac ymwelwyr ac yn ymarfer hunan ddisgyblaeth dda, gan ofalu am eu hysgol a'i hamgylchoedd.

- 63 Mae'r ysgol yn weithredol wrth hyrwyddo pwysigrwydd lefelau presenoldeb da. Roedd cyfartaledd y presenoldeb am y tri thymor cyn yr arolygiad yn 92% sydd fymryn yn is na'r targed cenedlaethol ond yn gyfwerth â thargedau'r ALI. Mae mwyafrif helaeth y disgyblion yn brydlon ac mae'r diwrnod ysgol yn dechrau'n brydlon. Mae trefniadau cofrestru yn diwallu'r gofynion statudol.
- 64 Gweithia'r disgyblion yn effeithiol fel aelodau o grwpiau ac arddangosant fedrau da pan roddir cyfle iddynt weithio'n annibynnol. Fodd bynnag, nid ydynt yn hollol hyderus wrth reoli dysgu eu hunain. Maent yn caffael y wybodaeth sydd angen arnynt yn effeithiol o amrywiaeth o ffynonellau, gan gynnwys llyfrgell yr ysgol a'r rhyngwyd.
- 65 Gwna'r disgyblion gynnydd da yn eu medrau personol. Mae ganddynt werthoedd moesol da ynghyd â dealltwriaeth eglur o dda a drwg. Maent yn arddangos yn gyson y gwerthoedd hyn o ddydd i ddydd ym mywyd a gwaith yr ysgol. Mae disgyblion yn cydweithio'n dda mewn gwersi a gweithgareddau eraill. Mae'r perthnasau rhwng y disgyblion ar draws yr ysgol yn dda.
- 66 Mae disgyblion yn deall egwyddor cyfle cyfartal yn dda iawn am ei fod yn un o werthoedd craidd yr ysgol. Mae ganddynt ddealltwriaeth ragorol o amrywiaeth credoau a diwylliannau, rhai ohonynt yn rhan annatod o gymuned yr ysgol. Caiff pob un o'r rhain ei werthfawrogi gan ddisgyblion a rhoddir y parch mwyaf.
- 67 Caiff disgyblion eu paratoi'n dda i gymryd rôl lawn a gweithredol ym mywyd a gwaith y gymuned leol. Mae disgyblion yn adnabod eu cymuned yn dda ac yn cefnogi amrediad eang o weithgareddau a mentrau. Trwy ymweliadau addysgol yn yr ardal a gynlluniwyd yn dda, mae ganddynt wybodaeth dda o fywyd a gwaith eu cymuned gyfagos.

Ansawdd yr addysg a'r hyfforddiant

Cwestiwn Allweddol 2: Pa mor effeithiol yw'r addysgu, yr hyfforddi a'r asesu?

Gradd 2: Nodweddion da a dim diffygion pwysig

- 68 Mae canfyddiadau'r tîm arolygu yn cytuno gyda'r arfarniad a wnaed gan yr ysgol yn ei hadroddiad hunan arfarnu.
- 69 Yn y gwersi a arsylwyd, barnwyd ansawdd yr addysgu fel a ganlyn:

Gradd 1	Gradd 2	Gradd 3	Gradd 4	Gradd 5
18%	68%	14%	0%	0%

- 70 Mae ansawdd yr addysgu yn y gwersi a arsylwyd fymryn yn uwch na'r cyfartaledd ar gyfer Cymru fel y'i nodir yn adroddiad blynyddol PAEM ar gyfer 2008-2009, lle'r adroddir fod 85% o'r addysgu yn Radd 2 neu well gyda 17% yn Radd 1.
- 71 Ar draws yr ysgol, mae'r perthnasau rhwng y staff a'r disgyblion yn dda iawn. Mae'r staff yn datblygu diddordeb a brwdfrydedd y disgyblion at ddysgu'n llwyddiannus. Mae'r athrawon yn fodolau rôl da a gwnânt y disgyblion yn ymwybodol o'u disgwyliadau uchel o ran gwaith ac ymddygiad. Maent yn herio disgyblion i gyflawni safonau da a gwnânt ddefnydd effeithiol o ganmoliaeth er

mwyn annog disgyblion i roi o'u gorau. Gwna'r CCD gyfraniad sylweddol i'r addysgu a'r dysgu, yn enwedig ar gyfer y disgyblion hynny sydd ag ADY a'r disgyblion y mae Saesneg yn ail iaith iddynt.

- 72 Lle'r arfarnwyd fod yr addysgu'n dda gyda nodweddion rhagorol, mae'r nodweddion rhagorol yn cynnwys:
- gwersi a phrofiadau dysgu sydd wedi eu cynllunio'n eithriadol o dda;
 - gwersi sydd yn heriol ac ysgogol ac yn mynd rhagddynt ar gyflymder bywiog;
 - mae tasgau wedi eu hamseru'n dda er mwyn sicrhau fod disgyblion yn frwdfrydig ac yn cadw eu cymhellant;
 - addysgu egniol a brwdfrydig ac ansawdd cyfathrebu gwybodaeth yn uchel iawn; a
 - gwerthfawrogiad sensitif o ymdrechion yr holl ddisgyblion, yn enwedig y rhai sydd ag ADY, sydd yn eu hannog i roi o'u gorau ac yn gwneud iddynt deimlo y cânt eu gwerthfawrogi.
- 73 Mae nodweddion y gwersi da yn cynnwys:
- gwersi wedi eu cynllunio'n dda sydd yn cynnwys cyfleoedd i ddatblygu medrau allweddol ac sydd ag amcanion eglur a phriodol a gaiff eu rhannu gyda'r disgyblion;
 - cynllunio sydd yn sicrhau fod yr addysgu a'r dysgu yn adeiladu ar waith blaenorol yn gyson;
 - strategaethau rheoli ymddygiad sydd yn gyson, yn gadarn ac yn deg ac yn sicrhau fod y disgyblion yn gweithio'n gynhyrchiol;
 - tasgau sydd yn ddiddorol a heriol;
 - amrediad eang o strategaethau gyda chydbwysedd da rhwng sesiynau o addysgu mwy ffurfiol a gwaith grŵp neu bâr;
 - defnyddir adnoddau dysgu ac arteffactau'n ddychmygus i ymestyn y dysgu a chynnal diddordeb y disgyblion trwy gydol y wers;
 - esboniadau eglur a chwestiynu medrus sydd yn adeiladu'n effeithiol ar yr hyn mae disgyblion yn ei wybod eisoes ac yn gallu ei wneud;
 - cyflymder da a defnydd effeithiol o amser;
 - ymyrraeth a chefnogaeth briodol i ddisgyblion gyda ffocws da;
 - atgyfnerthu effeithiol o gynnwys y gwersi yn ystod y sesiynau llawn; a
 - cyfleoedd priodol i ddatblygu cymhwysedd iaith disgyblion gan gynnwys eu medrau dwyieithog.
- 74 Yn y nifer fechan o wersi lle'r oedd rhai diffygion:
- mae tasgau'n ailadroddus gyda diffyg her, yn enwedig i'r disgyblion mwy galluog;
 - tasgau sydd heb eu hamseru'n dda; a

- ni chaiff strategaethau ar gyfer rheoli ymddygiad heriol eu gweithredu'n gyson.
- 75 Ar draws yr ysgol, mae'r staff yn darparu'n dda ar gyfer anghenion y disgyblion sydd ag ADY a hefyd am anghenion ieithyddol y rhai sydd yn dysgu'r Saesneg fel ail iaith.
- 76 Mae gan yr athrawon wybodaeth bynciol dda, maent yn deall yn dda sut mae plant yn dysgu ac yn ysgogi a herio dysgwyr yn llwyddiannus. Mae ganddynt wybodaeth dda o anghenion dysgu unigol disgyblion ac yn cynllunio i ddiwallu anghenion unigol yn hyblyg, gan fonitro ac adolygu eu cynnydd yn effeithiol.
- 77 Mae'r hyrwyddo o gydraddoldeb cyfle yn rhagorol, felly hefyd strategaeth yr ysgol er mynd i'r afael ag anfantais gymdeithasol ac ystrydebu. Darperir cyfleoedd dysgu i'r rhieni a chaiff cymuned y teithwyr eu cefnogi'n dda a'u hintegreiddio i mewn i'r ysgol.
- 78 Mae'r trefniadau ar gyfer asesu, cofnodi ac adrodd ar gyrhaeddiad a chynnydd disgyblion yn dda ac yn diwallu'r gofynion statudol. Gwna'r athrawon ddefnydd da o ddata asesu i ddynodi tueddiadau yn y pynciau craidd ac i osod targedau addas ar gyfer gwelliant.
- 79 Caiff asesiadau'r holl ddisgyblion eu dadansoddi a gwna'r athrawon ddefnydd da o'r wybodaeth yma i wella'r addysgu a'r dysgu, ac yn arbennig i dargedu'r disgyblion sydd angen sylw pellach. Fodd bynnag, nid yw'r ysgol yn gwneud y defnydd gorau o ddata gwaelodlin er mwyn rhagfynegi perfformiad disgyblion yn y dyfodol.
- 80 Mae'r ysgol yn gosod targedau realistig a chyraeddadwy i ddisgyblion unigol ar gyfer datblygiad academaidd a phersonol. Mae'r rhan fwyaf o ddisgyblion yn gwybod eu targedau ac yn awyddus i'w cyflawni. Caiff hyn effaith gadarnhaol iawn ar safonau.
- 81 Mae portffolios llawn gwybodaeth o waith disgyblion yn dynodi eu cynnydd a'u cyflawniad. Mae gwaith yn y pynciau craidd wedi ei lefelu yn erbyn meini prawf y CC a chaiff gwybodaeth asesu ei ddefnyddio'n dda hefyd i gefnogi'r cynllunio ac i dracio cynnydd disgyblion.
- 82 Mae adroddiadau blynyddol i rieni ar gynnydd disgyblion yn cydymffurfio gyda'r gofynion statudol. Ynghyd â'r cyswllt rheolaidd, anffurfiol gyda'r rhieni, maent yn darparu gwybodaeth ddefnyddiol am safonau cyflawniad disgyblion ac yn dynodi sut y gellir gwneud cynnydd pellach.
- 83 Mae athrawon yn marcio gwaith disgyblion yn rheolaidd ac, yn gyffredinol, dengys y sylwadau sut gall ddisgyblion wella eu gwaith.

Cwestiwn Allweddol 3: Pa mor dda y mae profiadau dysgu yn cwrdd ag anghenion a diddordebau dysgwyr a'r gymuned ehangach?

Gradd 1: Da gyda nodweddion rhagorol

- 84 Mae canfyddiadau'r tîm arolygu yn cytuno gyda'r arfarniad a wnaed gan yr ysgol yn ei hadroddiad hunan arfarnu.
- 85 Ymateba'r ysgol yn dda iawn i holl anghenion dysgu a diddordebau'r disgyblion. Mae'n darparu mynediad cyfartal i gwricwlwm eang a chytbwys sy'n diwallu

gofynion y CC, y Cyfnod Sylfaen a maes llafur cytunedig addysg grefyddol yr ALI.

- 86 Mae trefniadau gogyfer â chyflwyno'r Cyfnod Sylfaen yn mynd rhagddynt yn dda. Mae plant y Cyfnod Sylfaen yn mwynhau amrywiaeth dda o brofiadau dysgu cynlluniedig y tu fewn a thu allan sydd yn datblygu eu medrau sylfaenol ac allweddol yn effeithiol.
- 87 Darpara'r ysgol ddewis eithriadol o weithgareddau ar ôl ysgol sydd yn cynnwys clybiau ar gyfer cyfrifiaduron, celf ac amrywiaeth eang o chwaraeon a chaiff y rhain effaith gadarnhaol ar waith disgyblion ac maent yn ehangu a chyfoethogi eu profiadau.
- 88 Ceir darpariaeth dda er mwyn sicrhau dilyniant a pharhad yng ngwybodaeth a dealltwriaeth disgyblion o'r medrau sylfaenol wrth iddynt symud drwy'r ysgol a dyfarnwyd Marc Ansawdd yr Asiantaeth Sgiliau Sylfaenol i'r ysgol am y pedwerydd tro. Caiff datblygiad disgyblion yn y medrau allweddol ei hyrwyddo'n dda.
- 89 Mae'r ysgol yn gymuned eithriadol o ofalgar, sydd yn hyrwyddo datblygiad personol a chymdeithasol disgyblion yn hynod o dda. Mae'r ysgol hefyd yn cyflwyno rhaglen ABCCh strwythuredig ac effeithiol. Mae oedolion yn annog disgyblion i fynegi eu teimladau ac i rannu safbwyntiau o oed ieuanc a hefyd i ofyn cwestiynau a darganfod am y byd o'u hamgylch. Mae'r staff yn creu ethos cefnogol a sensitif gyda phwyslais cryf ar werthfawrogi eraill a pharchu amrywiaeth.
- 90 Yn gyffredinol, mae addoli ar y cyd, sydd yn diwallu'r gofynion statudol, yn gwneud cyfraniad da at ddatblygiad cymdeithasol, moesol ac ehangach y disgyblion ac yn annog disgyblion i feddwl am eraill yng ngwledydd llai breintiedig y byd megis Bangladesh. Caiff datblygiad moesol y disgyblion ei hyrwyddo'n dda a dysgant barchu hawliau ac anghenion eraill ac i ddatblygu dealltwriaeth dda iawn o dda a drwg.
- 91 Mae'r bartneriaeth gyda'r rhieni a'r gymuned yn nodwedd ragorol o waith a gweithgareddau'r ysgol. Mae'r rhieni a'r gofalfwyr yn gefnogol ac yn mwynhau perthynas dda iawn gyda'r ysgol. Maent yn derbyn llif rheolaidd o wybodaeth am weithgareddau a digwyddiadau'r ysgol ynghyd â phrosbectws ysgol sydd yn cynnwys amrediad eang o wybodaeth berthnasol a hanfodol. Caiff rhieni a gofalfwyr eu hannog i gymryd rhan weithredol yn natblygiad addysgol eu plant.
- 92 Mae ansawdd cysylltiadau'r ysgol gyda'r gymuned leol yn rhagorol. Mae'r ysgol yn cyfranogi mewn digwyddiadau lleol, megis dathliadau gŵl diolchgarwch a chanu carolau yn yr eglwys leol ac mae hefyd cysylltiadau cryf iawn gyda Chapel Soar. Caiff profiadau disgyblion eu hymestyn gan yr ystod o ymweliadau a wneir i'r ysgol gan unigolion megis yr heddlu cymunedol, swyddogion tân, nyrs, sefydliadau lles, amgylcheddol, elusennol a gwirfoddol yn ogystal â grwpiau perfformio. Gwnaed gwaith rhagorol gan yr ysgol wrth adeiladu perthynas gyda chymuned y teithwyr trwy gynllunio taflen a chyfranogi yng ngwefan y plant ar gyfer Sipsiwn a Theithwyr Ifanc. Caiff yr holl weithgareddau ac ymweliadau hyn effaith gadarnhaol iawn ar ddatblygiad personol disgyblion a chânt effaith arwyddocaol ar helpu codi hyder a hunan barch y disgyblion.
- 93 Mae cysylltiadau da gyda dau sefydliad hyfforddiant cychwynnol i athrawon a'r ysgol gyfun leol. Mae'r ysgol yn derbyn myfyrwyr ar gyrsiau hyfforddiant a

lleoliadau gwaith yn rheolaidd. Caiff myfyrwyr eu mentora a'u cefnogi'n ofalus gan y staff, a gwnânt gyfraniad cadarnhaol i fywyd yr ysgol.

- 94 Mae addysg yn gysylltiedig â gwaith a mentergarwch yn dda ac yn gadarn ar draws yr ysgol. Trwy amrediad o ymweliadau a gweithgareddau, mae disgyblion yn ennill dealltwriaeth dda o faterion megis cynhyrchu, dylunio, gwneud penderfyniadau, datrys problemau, ariannu a chyllidebu. Gwneir ymweliadau i'r archfarchnadoedd mawr, y gwaith puro dŵr cyfagos a bwyty yn Abertawe, ynghyd â chyfranogiad y cyngor ysgol wrth redeg y siop ffrwythau.
- 95 Ceir ethos Cymreig i'r ysgol ac mae'r holl ddisgyblion yn gwybod fod eu hysgol yn rhan o Gymru. Mae gan ddisgyblion ddealltwriaeth o'u diwylliant a'u hetifeddiaeth leol a Chymru. Caiff y Cwricwlwm Cymreig ei hintegreiddio i'r pynciau ac mae'r ysgol yn hyrwyddo dwyieithrwydd yn dda. Defnyddia'r holl oedolion y Gymraeg fel rhan o'u hiaith bob dydd, ac arddangosa'r disgyblion gymhwysedd cynyddol yn yr iaith.
- 96 Mae'r ysgol yn hynod effeithiol wrth fynd i'r afael ag anfantais gymdeithasol fel rhan o'i strategaeth gyffredinol ac ethos o gynhwysiad. Mae ei gwaith rhagorol gyda phobl broffesiynol eraill a'r gefnogaeth i rieni yng nghyfnod cynnar iawn yn addysg eu plant, yn sicrhau caiff yr holl blant y cychwyn gorau posibl yn yr ysgol. Mae'r ysgol yn herio'n weithredol anfantais gymdeithasol ac ystrydebu o fewn y gymuned ysgol ehangach.
- 97 Mae'r ysgol yn cymryd rhan mewn llawer o weithgareddau cymunedol ac mae'n Ysgol-Eco. Mae'r ysgol yn hyrwyddo ailgylchu yn llwyddiannus a defnyddia disgyblion o bob oed y biniau ailgylchu trwy gydol y dydd tra bod y plant ieuengach yn didoli deunyddiau i'r biniau cywir yn effeithiol.
- 98 Gwnaed llawer o waith ar warchod dŵr yn yr ysgol ac yn y gymuned. Dengys y disgyblion ddiddordeb yn y byd ehangach ac maent yn ymwybodol, er enghraifft, o brinder dŵr mewn gwledydd eraill.
- 99 Mae'r ysgol wedi ymateb yn dda iawn i flaenoriaethau cenedlaethol ac yn adlewyrchu blaenoriaethau ar gyfer dysgu gydol oes yn eithriadol o dda. Mae wedi sefydlu amrediad o wasanaethau i gefnogi dysgu gydol oes ac adfywiad cymunedol megis hwyluso mynediad y rhieni at ddysgu teuluol.

Cwestiwn Allweddol 4: Pa mor dda yw'r gofal, y cyfarwyddyd a'r gefnogaeth i ddysgwyr?

Gradd 1: Da gyda nodweddion rhagorol

- 100 Mae canfyddiadau'r tîm arolygu yn cytuno gyda'r arfarniad a wnaed gan yr ysgol yn ei hadroddiad hunan arfarnu.
- 101 Rhydd y pennaeth a'r staff flaenoriaeth uchel ar ofal a lles yr holl ddisgyblion. Mae'r ysgol yn gymuned ofalgar a chlos gydag ethos cynnes a chroesawgar lle caiff yr holl ddisgyblion eu gwerthfawrogi ac maent yn dysgu mewn amgylchedd hapus a chynhaliol lle teimlant yn ddiogel. Maent yn troi yn hyderus at oedolion am gymorth neu gefnogaeth yn ôl yr angen. Mae'r disgyblion yn gwybod fod y staff yn gwrandao arnynt a chânt eu parch ac mae ansawdd y perthnasau ar draws yr ysgol yn dda iawn. Mae'r staff yn adnabod y disgyblion yn dda iawn ac

yn monitro a chefnogi eu cynnydd addysgiadol eu datblygiad cymdeithasol a'u lles personol yn effeithiol.

- 102 Mae'r ysgol wedi sefydlu perthnasau gwaith da iawn gyda'r holl rieni, gan gynnwys cymuned y teithwyr er mwyn sicrhau caiff disgyblion agwedd gadarnhaol tuag at ddysgu. Mae hyn yn nodwedd ragorol o'r ysgol. Mae'r ysgol mewn cyswllt agos gyda'r ALI ac ystod o asiantaethau cefnogi perthnasol megis y gwasanaethau iechyd a chymdeithasol.
- 103 Yn y cyfarfod cyn-arolwg, dywed rhieni eu bod yn hapus gydag ansawdd y gofal a dderbynia eu plant. Maent yn gallu cyfranogi mewn amrywiaeth o raglenni i gefnogi dysgu eu plant, megis y rhaglen rhifedd ar gyfer y rhai sydd â phlant yn yr ysgol. Caiff y rhaglen hon ei fynychu'n dda iawn a'i werthfawrogi gan y rhieni sydd yn cymryd rhan.
- 104 Mae sicrhau lles disgyblion yn flaenoriaeth i'r ysgol a chaiff hyn effaith arwyddocaol ar ddatblygiad cyffredinol y disgyblion. Mae hefyd yn cyfrannu'n dda at yr ethos da yn yr ysgol. Mae perthnasau yn cyfrannu'n sylweddol at hyder a hunan barch y disgyblion. Mae hyrwyddo hunan barch y disgyblion yn un o flaenoriaethau'r ysgol ac mae'n sicrhau fod disgyblion, o oed cynnar, yn gwerthfawrogi y cânt eu gwerthfawrogi fel unigolion.
- 105 Mae trefniadau sefydlu yn gadarn ac wedi eu trefnu'n effeithlon. Darpara'r holl oedolion gefnogaeth dda i'r plant wrth iddynt ddechrau ac mae plant yn ymgartrefu'n gyflym a hyderus i mewn i'w hamgylchedd newydd. Cynigir cyfleoedd i rieni fod yn rhan weithredol yn nysgu eu plant trwy amryw weithgareddau. Mae'r trefniadau gogyfer ag ymgartrefu disgyblion i fywyd ysgol ar gyfnod hwyrach yr un mor dda a chynigir cefnogaeth a chyfarwyddyd da i ddisgyblion. Ceir trefniadau pontio effeithiol gyda'r ysgolion uwchradd lleol i sicrhau fod trosglwyddiad y disgyblion i'r cyfnod nesaf o'u haddysg mor esmwyth â phosibl.
- 106 Gweithia'r ysgol yn agos gyda'i chlwstwr o ysgolion a'r ysgol gyfun, a menter ddiweddar yw defnyddio ei chyllid 'Rhagori' i ddatblygu hyfforddiant staff mewn llythrennedd emosiynol. Mae'r prosiect hwn yn cael effaith gadarnhaol iawn ar grŵp o fechgyn hŷn.
- 107 Mae'r modd y mae'r ysgol yn weithredol wrth hyrwyddo lefelau da o brydlondeb a phresenoldeb yn nodwedd ragorol. Mae dau swyddog lles addysg sydd yn ymweld yn bythefnosol ac ynghyd â'r pennaeth, wedi meithrin perthnasau da gyda phlant y teithwyr a'u rhieni. Mae'r ymroddiad a arddangosa'r pennaeth at wella presenoldeb yn sicrhau fod gweithdrefnau a pholisïau wedi eu gwreiddio'n dda a bod yr ysgol yn dilyn i fyny ar unrhyw absenoldebau yn syth. Mae'r cyswllt rheolaidd hwn gyda'r ysgol a chyda'r teuluoedd lle mae presenoldeb a phrydlondeb yn destun pryder wedi cael effaith gadarnhaol ar bresenoldeb. Gosodwyd targedau realistig ar gyfer gwelliant, gyda'r disgyblion, y rhieni a'r gofawyr yn cael eu hatgoffa'n rheolaidd o bwysigrwydd mynychu'r ysgol. Mae strategaethau eglur yn eu lle i ddelio gydag unrhyw achosion o gamymddwyn neu fwllian.
- 108 Trwy'r cyngor ysgol, derbynia'r disgyblion gyfleoedd da i ddatblygu eu hymwybyddiaeth o ddinasyddiaeth a phwysigrwydd democratiaeth, ynghyd â'r hawl i drafod a mynegi eu safbwyntiau am wahanol agweddau ar fywyd a gwaith yr ysgol. Siarada aelodau o'r cyngor ysgol yn hyderus am eu cyflawniadau a

theimplant fod y pennaeth yn gwrandao ar eu safbwyntiau ac yn gweithredu ar eu hargymhellion. Yn ddiweddar, maent wedi trefnu digwyddiadau noddedig i godi arian tuag at gyfarpar cyfrifiadurol ac ar gyfer Childline a'r NSPCC. Mae eu cynlluniau ar gyfer y dyfodol yn cynnwys codi arian ar gyfer llwybr natur a dosbarth helyg.

- 109 Caiff disgyblion eu goruchwyllo'n dda yn ystod y dydd, adeg egwyl ac ar ddiwedd y diwrnod ysgol wrth iddynt adael. Mae'r ysgol yn hyrwyddo iechyd y disgyblion yn dda iawn ac yn cymryd rhan yn y fenter Ysgolion Iach. Mae'r fenter hon wedi ei wreiddio'n gadarn ym mywyd beunyddiol yr ysgol ac yn cael effaith hynod arwyddocaol ar ddatblygiad cyffredinol y disgyblion. Mae'r ysgol yn llwyddiannus wrth annog disgyblion i ddewis diet iachus a dull iachus o fyw. Mae hyd yn oed y plant ieuengaf yn adnabod fod ffrwythau a llysiau yn dda iddynt.
- 110 Mae gan yr ysgol bolisiâu a gweithdrefnau priodol, gan gynnwys rhai ar gyfer amddiffyn plant i sicrhau caiff plant eu diogelu'n ddigonol. Mae gan y pennaeth gyfrifoldeb dynodedig ar gyfer amddiffyn plant. Mae'r holl oedolion yn yr ysgol wedi eu hyfforddi ac yn ymwybodol o'r gweithdrefnau amddiffyn plant cywir i'w dilyn.
- 111 Mae'r ddarpariaeth ar gyfer disgyblion sydd ag ADY yn dda. Mae'r ysgol yn dynodi disgyblion sydd ag anghenion arbennig yn gynnar ac yn eu cefnogi'n briodol. Ar draws yr ysgol, mae staff yn darparu ar gyfer anghenion y disgyblion hyn a hefyd ar gyfer anghenion ieithyddol y rhai sydd yn dysgu'r Saesneg fel ail iaith. Mae athrawon yn gosod targedau priodol ar gyfer y rhai sydd ag anghenion penodol yn eu cynlluniau addysgol unigol. Mae'n rhoi cyfleoedd da i ddisgyblion sydd â medrau neu ddiddordebau penodol neu i'r disgyblion sydd yn ddawnus a thalentog i ymestyn eu dysgu.
- 112 Mae polisi'r ysgol ar gyfer ADY yn gynhwysfawr ac yn cydymffurfio gyda'r Cod Ymarfer. Mae'r dirprwy bennaeth yn cymryd cyfrifoldeb am rôl y cydlynedd ADY ond mewn cyswllt da gyda'r holl staff er mwyn i'r disgyblion dderbyn cefnogaeth dda oddi wrth yr athrawon dosbarth, yr athrawon arbenigol a'r CCD. Yn gyffredinol, mae disgyblion yn cyflawni'r targedau yn eu cynlluniau addysgol unigol. Mae'r ysgol yn cadw'r rhieni'n wybodus iawn o gynnydd eu plant ac mae rhieni felly yn gallu cefnogi eu plant adref.
- 113 Mae'r ysgol yn rheoli a chefnogi disgyblion sydd ag ymddygiad heriol yn gadarnhaol, felly hefyd y rhai mewn sefyllfaoedd bregus. Cyniga'r ysgol gefnogaeth dda iawn i'r disgyblion hynny sydd â medrau neu ddiddordebau penodol a rhoddir cyfleoedd rhagorol i ddisgyblion dawnus a thalentog i ymestyn eu dysgu.
- 114 Mae'n ysgol hollol gynhwysol a chaiff yr holl ddisgyblion, beth bynnag eu hil, cefndir neu ryw eu trin yn gyfartal a chydag urddas a pharch. Rhydd yr ysgol ystyriaeth dda i gefndir cymdeithasol, ethnig, addysgol ac ieithyddol y disgyblion. Mae'n gwerthfawrogi ac yn dathlu amrywiaeth ac, o ganlyniad, yn llwyddiannus wrth hyrwyddo cydberthnasau hiliol da ac yn mynd i'r afael ag ystrydebu cymdeithasol. Er enghraifft, caiff cymuned y teithwyr ei hintegreiddio'n dda i fywyd yr ysgol gydag amrediad o weithgareddau, megis y prosiect ar 'Y Telynorion Teithiol' gaiff ei ddefnyddio i drwytho balchder yn eu traddodiadau i blant y teithwyr ac i addysgu eraill am gyfoeth ddiwylliant y teithwyr. Mae hyn yn nodwedd ragorol wrth hyrwyddo perthnasau hiliol da ym mhob maes o fywyd ysgol. Mae gan yr ysgol bolisi da a chynllun gweithredu ar gyfer hyrwyddo cytgorod hiliol.

115 Mae Cynllun Gweithredu Anabledd yr ysgol a'i Chynllun Cydraddoldeb i Bobl Anabl yn eglur, wedi eu dogfennu'n dda ac yn cydymffurfio gyda'r gofynion statudol. Gwneir pob ymdrech i sicrhau caiff unrhyw ddisgyblion anabl eu trin yn gyfartal ac nid ydynt yn dioddef o gael eu trin yn llai ffafriol. Caiff hyn ei fonitro'n rheolaidd gan y pennaeth a'r corff llywodraethu.

Arweinyddiaeth a rheolaeth

Cwestiwn Allweddol 5: Pa mor effeithiol yw arweinyddiaeth a rheolaeth strategol?

Gradd 2: Nodweddion da a dim diffygion pwysig

116 Mae canfyddiadau'r tîm arolygu yn cytuno gyda'r arfarniad a wnaed gan yr ysgol yn ei hadroddiad hunan arfarnu.

117 Caiff yr ysgol ei harwain gydag egni a brwdfrydedd gan y pennaeth sydd yn rhoi pwrpas a chyfeiriad eglur iddi. Mae ganddi weledigaeth eglur iawn o sut i ddatblygu'r ysgol yn y dyfodol ac mae wedi gweithio'n galed i sicrhau mynediad i blant o oed meithrin. Rhoddir llawer o bwyslais ar ddarparu profiadau ysgogol a chyfoethog i'r disgyblion ac yn hyn o beth buddsoddodd llawer iawn o amser ac ymdrech i ddatblygu'r amgylchedd allanol. Caiff datganiad cenhadaeth yr ysgol ei adlewyrchu mewn nodau ac amcanion a fynegir yn eglur ac sydd wrth galon gwaith yr ysgol.

118 Mae'r pennaeth a'r staff yn llwyddiannus wrth greu ethos yn seiliedig ar werthoedd cadarn. Maent hefyd wedi llwyddo creu amgylchedd ysgogol a gofalgwr sydd yn hyrwyddo dysgu effeithiol ac yn sicrhau cydraddoldeb i bawb.

119 Mae'r pennaeth yn arwain y staff yn dda a chaiff ei chynorthwyo'n fedrus gan y dirprwy bennaeth. Mae'r staff yn cefnogi ei gilydd ac yn cydweithio'n dda fel tîm. Mae cydlynwyr pwnc yn cyflawni eu dyletswyddau'n gydwybodol ac mewn modd cynhaliol.

120 Mae gan yr holl gydlynwyr pwnc gyfrifoldebau rheolaethol sydd wedi eu diffinio'n eglur yn eu swydd ddisgrifiadau. Ar y cyfan, maent yn darparu arweinyddiaeth effeithiol ac yn monitro safonau yn eu pynciau yn unol â rhaglen fonitro'r ysgol, gan ddynodi meysydd ar gyfer gwelliant. Caiff y rhain eu rhannu gyda'u cydweithwyr er mwyn sicrhau eu bod yn deall yr hyn a ddisgwylir ohonynt yn y broses o godi safonau.

121 Rhydd yr ysgol sylw gofalus i flaenoriaethau cenedlaethol a rhoddir targedau yn y cynllun datblygu ysgol (CDY) er sicrhau gwelliant a chodi safonau. Mae medrau meddwl, llythrennedd emosiynol a'r datblygiad o'r amgylchedd ddysgu allanol yn feysydd sydd wedi derbyn sylw arbennig yn ddiweddar.

122 Mae'r pennaeth yn casglu data ar berfformiad disgyblion a defnyddir y rhain yn effeithiol i gymharu canlyniadau'r ysgol gyda rhai yn y tair blynedd flaenorol a hefyd gyda chyfartaleddau lleol, cenedlaethol a rhai'r teulu o ysgolion. Gosodir targedau heriol a realistic ar gyfer bob blwyddyn ac ar gyfer diwedd pob cyfnod allweddol. Mae'r ysgol wedi diwallu'r mwyafrif o'i thargedau yn ystod y tair blynedd diwethaf.

123 Caiff perfformiad staff ei rheoli'n effeithiol ac mae'r broses hon yn cyfarwyddo datblygiad proffesiynol parhaus yr athrawon.

- 124 Mae'r corff llywodraethu yn gefnogol iawn o'r pennaeth a'r staff. Maent yn derbyn adroddiad tymhorol cynhwysfawr gan y pennaeth sydd yn rhoi gwybodaeth iddynt am holl agweddau o fywyd a gwaith yr ysgol. Mae llywodraethwyr yn ymweld â'r ysgol ac yn arsylwi gwersi, ac mae ganddynt wybodaeth dda am y safonau a gyflawnir a gweithdrefnau'r ysgol ar gyfer asesu.
- 125 Mae gan lywodraethwyr ddealltwriaeth dda o'u cyfrifoldebau ac maent yn bodloni'r gofynion cyfreithiol. Maent yn monitro cyllideb yr ysgol yn glos ac yn cymryd rhan weithredol yn y rheolaeth strategol.

Cwestiwn Allweddol 6: Pa mor dda y mae arweinwyr a rheolwyr yn arfarnu ac yn gwella ansawdd a safonau?

Gradd 2: Nodweddion da a dim diffygion pwysig

- 126 Mae canfyddiadau'r tîm arolygu yn cytuno gyda'r arfarniad a wnaed gan yr ysgol yn ei hadroddiad hunan arfarnu.
- 127 Mae diwylliant o hunan adolygu'n datblygu yn yr ysgol a sefydlwyd trefniadau effeithiol ar gyfer monitro a gwerthuso perfformiad. Dengys y cofnodion hunan arfarnu fod gan yr ysgol wybodaeth dda o'i darpariaeth addysgol ym mhob pwnc er nid yw'r gweithdrefnau hunan arfarnu'n canolbwyntio'n ddigonol ar safonau.
- 128 Mae'r adroddiad trylwyr ond hydrin a gynhyrchwyd gan yr ysgol cyn yr arolygiad o ansawdd dda ac yn darparu trosolwg defnyddiol o sefyllfa bresennol yr ysgol. Mae'n rhoi arfarniadau cadarn ar holl agweddau o waith yr ysgol a chânt eu cefnogi gan dystiolaeth o wahanol ffynonellau ac mae'n dynodi meysydd ac agweddau sydd yn gryfderau yn yr ysgol ynghyd â'r rhai sydd angen eu datblygu.
- 129 Mae gan yr ysgol drefniadau ffurfiol ar gyfer casglu safbwyntiau rhieni, staff a disgyblion trwy holiaduron cynhwysfawr caiff eu dadansoddi'n ofalus. Mae'r trefniadau hyn yn sicrhau fod yr ysgol yn ystyried safbwyntiau'r holl randdeiliaid wrth gynllunio datblygiadau.
- 130 Caiff y wybodaeth a enillir o'r hunan arfarnu ei defnyddio'n effeithiol i gynhyrchu'r CDY, dogfen gynhwysfawr sydd yn rhoi cyfeiriad strategol i waith yr ysgol. Mae'n dynodi'r deilliannau disgwylidig ynghyd â'r meini prawf llwyddiant ar gyfer y blaenoriaethau cyfredol.
- 131 Mae'r ysgol yn cefnogi ei blaenoriaethau'n dda iawn trwy'r dyraniad o adnoddau, ac mae tystiolaeth fod gweithredoedd yr ysgol wedi arwain at welliannau mesuradwy. Er enghraifft, mae'r datblygiad o'r amgylchedd ddysgu allanol wedi bod yn flaenoriaeth dros y flwyddyn ddiwethaf a gwna staff y Cyfnod Sylfaen ddefnydd effeithiol a chyson o'r cyfleusterau hyn. Yn ddiweddar, mae'r ysgol wedi buddsoddi mewn llythrennedd emosiynol ac mae hyn yn dechrau cael effaith gadarnhaol, yn enwedig gyda bechgyn yng nghyfnod allweddol 2.
- 132 Caiff gweithrediad y CDY ei fonitro'n gyson gan y pennaeth a'r corff llywodraethu bob tymor. Mae'r llywodraethwyr yn rhan weithredol ac yn cyfrannu tuag at broses hunan arfarnu'r ysgol.
- 133 Mae canfyddiadau'r tîm arolygu yn cytuno gydag arfarniadau'r ysgol o'r graddau a rhoddwyd yn yr adroddiad hunan arfarnu ym mhob un o'r saith cwestiwn allweddol.

134 Gwnaed cynnydd da ers yr arolygiad diwethaf. Mae'r ysgol wedi ymdrin â'r materion allweddol yn fanwl; er enghraifft, gwelwyd gwelliant arwyddocaol iawn mewn safonau TGCh, sydd bellach wedi'i gefnogi'n dda iawn ag adnoddau. Bu hefyd welliannau yn y ddarpariaeth ar gyfer dylunio a thechnoleg sydd wedi arwain at safonau da.

Cwestiwn Allweddol 7: Pa mor effeithlon y mae'r arweinwyr a rheolwyr wrth ddefnyddio adnoddau?

Gradd 2: Nodweddion da a dim diffygion pwysig

- 135 Mae canfyddiadau'r tîm arolygu yn cytuno gyda'r arfarniad a wnaed gan yr ysgol yn ei hadroddiad hunan arfarnu.
- 136 Mae gan yr ysgol nifer hael o staff addysgu, a rhai nad ydynt yn addysgu, sydd â chymwysterau addas ac mae eu disgrifiadau swydd yn nodi eu cyfrifoldebau yn eglur. Caiff athrawon eu lleoli'n effeithiol a gwneir defnydd da o'u harbenigedd. Arddangosa'r athrawon ymroddiad i'r ysgol a gweithia'r CCD yn dda ochr yn ochr â'r athrawon, gan ddarparu cefnogaeth dda i ddisgyblion; gwnânt gyfraniad effeithiol at waith yr ysgol.
- 137 Ceir trefniadau priodol ar gyfer datblygiad proffesiynol parhaus y staff. Caiff yr holl staff gyfleoedd i fynychu cyrsiau hyfforddiant mewn-swydd er mwyn diwallu eu hanghenion datblygiad proffesiynol ac mae'r rhaglen wedi ei chysylltu'n briodol gyda'r blaenoriaethau yn y CDY.
- 138 Caiff yr ysgol ei gwasanaethu'n dda gan y staff glanhau a gofalu a'r goruchwylwyr canol dydd sydd yn cyflawni eu dyletswyddau'n effeithiol. Mae swyddog gweinyddol yr ysgol yn cynnal y weinyddiaeth feunyddiol yn effeithlon iawn.
- 139 Ar y cyfan, mae'r adnoddau dysgu yn dda ac mae gan athrawon a disgyblion fynediad hawdd at amrediad eang o gyfarpar a deunyddiau. Mae cyflwr ac ansawdd yr adnoddau yn adlewyrchu ymrwymiad yr ysgol i ddisgwyliadau a safonau uchel ym mhob maes o'r cwricwlwm.
- 140 Caiff adnoddau eu cydweddu'n dda at flaenoriaethau cwricwlaidd yr ysgol. Er enghraifft, mae ystafell TGCh sydd wedi eu hadnoddu'n dda yn ymestyn y ddarpariaeth a chaiff ei defnyddio'n helaeth trwy gydol y dydd. Hefyd o bwys yw'r ymdrech dda iawn a wna'r ysgol i ddefnyddio'i hamgylchedd fel adnodd ar gyfer dysgu.
- 141 Mae gan yr ysgol awyrgylch groesawgar. Mae wedi ei lleoli ar safle eang a dymunol iawn gyda pherthi, caeau, perllan a dosbarth tu allan wedi ei orchuddio ar gyfer y Cyfnod Sylfaen a thri buarth gydag arwynebedd caled. Mae'r safle yn ddiogel, wedi ei chynnal yn dda a chaiff ei defnyddio'n llawn gan yr ysgol. Mae'r disgyblion wedi bod ynghlwm wrth gynllunio sut dylid defnyddio'r safle ac mae rhieni wedi rhoi yn hael o'u hamser i gynorthwyo gyda'r garddio, clirio ardaloedd coediog a gosod nodweddion megis cylchoedd boncyffion.
- 142 Caiff yr adeiladau eu cynnal a'u cadw'n dda ac maent yn hynod o lân. Cafodd yr ardaloedd hen a newydd eu huno'n ofalus gan gynnig ystafelloedd addas. Mae'r dosbarthiadau o faint priodol ar gyfer y nifer o ddisgyblion sydd ar y gofrestr ac mae'r defnydd dychmygus o arddangosfeydd o waith disgyblion yn creu amgylchedd addysgol ysgogol.

- 143 Mae strategaeth Llywodraeth Cynulliad Cymru ar gyfer mynd i'r afael â baich gwaith athrawon wedi ei weithredu'n llawn ac mae'r gofyniad ar gyfer amser cynllunio, paratoi ac asesu i athrawon wedi ei weithredu'n llwyddiannus iawn.
- 144 Mae'r ysgol yn monitro'r defnydd o'i hadnoddau'n dda. Mae'r pennaeth a'r llywodraethwyr yn rheoli'r gyllideb yn effeithiol ac yn sicrhau gwerth da am arian.

Safonau a gyflawnir mewn pynciau a meysydd dysgu

Mathemateg

Cyfnod allweddol 1: Gradd 2: Nodweddion da a dim diffygion pwysig

Cyfnod allweddol 2: Gradd 2: Nodweddion da a dim diffygion pwysig

Nodweddion da

- 145 Yn y ddau gyfnod allweddol, mae'r disgyblion yn arddangos agwedd gadarnhaol tuag at fathemateg ac yn datblygu geirfa fathemategol briodol. Ymatebant yn dda yn ystod sesiynau mathemateg y pen ac mae'r mwyafrif yn rhoi atebion cywir.
- 146 Mae disgyblion cyfnod allweddol 1 yn trafod rhifau o un i 10 yn hyderus, gan ennill dealltwriaeth gynyddol o fondiau rhif hyd at 10. Mae mwyafrif disgyblion ieuengach cyfnod allweddol 1 yn deall y cysyniad o adio a thynnu'n dda ac yn cymhwyso eu medrau mathemategol yn llwyddiannus mewn tasgau ymarferol.
- 147 Yng nghyfnod allweddol 1, mae disgyblion yn adnabod y darnau arian mwyaf cyffredin ac yn adio symiau bychan o arian i fyny'n gywir i wneud gwahanol gyfansymiau. Mae disgyblion yn chwilio yn y tywod am ddarnau o arian ac yn eu cofnodi a'u hadio'n gymwys. Defnyddiant arian i brynu eitemau o'r siop ac maent yn gwybod faint o newid sydd angen. Mae disgyblion yn rhifo darnau arian yn hyderus mewn deuoedd.
- 148 Mae gan ddisgyblion mwy galluog wybodaeth dda o siapau dau a thri-dimensiwn ac maent yn gwahaniaethu'n hyderus rhwng odrifau ac eilrifau. Mae ganddynt ddealltwriaeth gadarn o gysyniad sylfaenol cymesuredd ac yn dynodi siapau cymesur yn gywir.
- 149 Yng nghyfnod allweddol 2, mae gan ddisgyblion wybodaeth dda am ffracsiynau syml sydd yn cefnogi eu dealltwriaeth o gysyniad amser. Maent yn dweud yr amser i'r awr, hanner awr a chwarter awr yn gywir.
- 150 Dengys gwaith blaenorol disgyblion cyfnod allweddol 2 fod ganddynt ddealltwriaeth dda o'r pedair rheol rhif ac maent yn eu defnyddio'n gywir yn eu cyfrifiadau. Mae ganddynt hefyd wybodaeth gadarn o werth lle ac maent yn ei chymhwyso'n dda.
- 151 Gwna'r rhan fwyaf o ddisgyblion cyfnod allweddol 2 ddefnydd effeithiol o'u gwybodaeth gynyddol o dablau wrth rannu neu luosi. Gwnânt gynnydd da wrth addasu eu gwybodaeth a'u dealltwriaeth i ddatrys problemau ysgrifenedig.
- 152 Ym mhen uchaf cyfnod allweddol 2, mae disgyblion yn rhifo'n gyflym ymlaen ac yn ôl fesul dau, pedwar ag wyth fel ymarfer ymgynhesu. Maent yn dynodi patrymau eithaf cymhleth mewn tablau lluosu dau, pedwar ag wyth. Maent yn gwneud patrymau eglur gan ddefnyddio'r rhifau hyn a rhifau eraill.

153 Eglura'r disgyblion hynach eu strategaethau cyfrifiant gydag eglurdeb a medr eithriadol. Mae disgyblion yn uchel eu cymhelliant ac mae ganddynt ddealltwriaeth dda o ffwythiannau a dechreuad hafaliaid.

154 Mae disgyblion pen uchaf cyfnod allweddol 2 yn datrys problemau'n effeithiol ac yn egluro'r strategaethau a ddefnyddiant yn hyderus.

Diffygion

155 Mae gan ddisgyblion ieuengach cyfnod allweddol 2 ddealltwriaeth ansicr o arian.

Gwyddoniaeth

Cyfnod allweddol 1: Gradd 2: Nodweddion da a dim diffygion pwysig
Cyfnod allweddol 2: Gradd 1: Da gyda nodweddion rhagorol

Nodweddion rhagorol

156 Nodwedd ragorol yng nghyfnod allweddol 2 yw ansawdd dda iawn y gwaith a gwblheir gan ddisgyblion yn ystod y flwyddyn a'r cydbwysedd rhwng eu gwybodaeth wyddonol a'u medrau ymholiad.

157 Mae gan ddisgyblion cyfnod allweddol 2 wybodaeth ragorol o'r sgerbwdd dynol. Maent yn dwyn i gof y nifer o esgyrn yn y corff yn gywir ac yn arsylwi dewisiadau o esgyrn yn ofalus, gan wneud awgrymiadau da ynglŷn ag i ba ran o'r sgerbwdd maent yn perthyn. Deallant yn dda fod rhai esgyrn yn rhoi anhyblygedd i'r corff tra bod eraill yn diogelu organau hanfodol. Maent yn gwybod yr enwau Lladin am y prif esgyrn.

158 Yng nghyfnod allweddol 2, arddangosa'r disgyblion fedrau ymholiad da; er enghraifft wrth ddylunio a chynnal ymchwiliadau i galedwch ac athreiddedd creigiau, effeithiolrwydd ystod o ynysyddion a sut mae cysgodion yn newid. Maent yn trafod eu canlyniadau'n synhwyrol, gan arddangos dealltwriaeth dda iawn.

Nodweddion da

159 Yng nghyfnod allweddol 1, mae gan ddisgyblion wybodaeth a dealltwriaeth dda o brosesau bywyd a phethau byw. Maent yn enwi'r pum synnwyr yn gywir ac yn gallu dwyn i gof yn eglur yr hyn roeddent wedi ei weld, clywed a theimlo yn ystod eu sesiwn yn y berllan.

160 Arddangosa disgyblion cyfnod allweddol 1 fedrau da wrth gynnal ymchwiliad i'r synnwyr o arogl. Deallant yn eglur yr hyn maent yn ymchwilio iddo ac maent yn cofnodi eu canfyddiadau yn briodol.

161 Mae'r disgyblion yn deall yn dda pa fwydydd sydd yn ffurfio rhan o ddiet iachus a bod ymarfer hefyd yn cyfrannu at iechyd da. Maent yn dynodi pa fwydydd sydd yn iachus ac yn afiach allan o ddetholiad o fwydydd.

162 Yng nghyfnod allweddol 1, mae gan ddisgyblion ddealltwriaeth dda o ddeunyddiau a'u priodweddau ac maent yn cynnal ymchwiliadau i newidiadau mewn deunyddiau megis iâ.

163 Mae gan ddisgyblion cyfnod allweddol 1 wybodaeth ddatblygol o brosesau corfforol ac maent yn dynodi pa deganau ar y buarth sydd yn symud trwy wthio neu dynnu. Maent yn cynnal ymchwiliad i symudiad trwy arsylwi cerbyd tegau yn teithio i lawr i lethr.

- 164 Yng nghyfnod allweddol 2, mae gan ddisgyblion wybodaeth dda o grwpiau bwyd wrth iddynt gategoreiddio bwydydd gan ddefnyddio eu meini prawf eu hunain, er enghraifft bwydydd sydd angen llawer o gnoi, peth cnoi a dim cnoi o gwbl.
- 165 Mae disgyblion cyfnod allweddol 2 yn ymestyn eu gwybodaeth o brosesau ffisegol a hefyd o brawf teg trwy gynnal ymchwiliadau ar lefel uwch i symudiadau cerbydau, gan gadw ongl llethr yn gyson ond newid yr arwynebedd. Cofnodant eu canfyddiadau'n gywir a'u cynrychioli ar ffurf graffiau bar.
- 166 Mae disgyblion yn cynnal ymchwiliadau i wahanol ddeunyddiau, gan eu profi am gryfder neu galedwch ac asesu eu haddasrwydd i ddibenion penodol. Maent yn ymestyn eu gwybodaeth o brosesau ffisegol wrth iddynt gynnal ymchwiliadau i ffynonellau golau a sut mae golau a sain yn teithio.
- 167 Yng nghyfnod allweddol 2, datblyga disgyblion eu dealltwriaeth o drydan trwy ymchwilio cylchedau trydanol. Maent yn llunio eu cylchedau'n gywir gan ddefnyddio'r symbolau cywir am y cydrannau.

Diffygion

- 168 Nid oes unrhyw ddiffygion pwysig.

Technoleg gwybodaeth a chyfathrebu

Cyfnod allweddol 1: Gradd 2: Nodweddion da a dim diffygion pwysig
Cyfnod allweddol 2: Gradd 1: Da gyda nodweddion rhagorol

Nodweddion rhagorol

- 169 Defnyddia disgyblion cyfnod allweddol 2 y prosesydd geiriau gyda medr profiadol a chryn hyder.
- 170 Mae gan ddisgyblion cyfnod allweddol 2 ddealltwriaeth dda iawn o bŵer y rhyngwrwyd ac arddangosant ymwybyddiaeth gref o e-ddiogelwch.
- 171 Yng nghyfnod allweddol 2, mae'r disgyblion hŷn yn datblygu cyflwyniadau PŵerPwynt yn hyderus a chyda chryn fedrusrwydd. Defnyddiant ClipArt, Google a gwefannau diogel eraill yn gymwys i ddod o hyd i luniau a delweddau a seiniau aml-gyfrwng addas i roi yn eu cyflwyniadau. Mae'r cyflwyniadau ar Gadwraeth Dŵr ac lechyd o ansawdd arbennig o uchel.

Nodweddion da

- 172 Mae disgyblion ieuengach cyfnod allweddol 1 yn cyrchu a defnyddio rhaglenni'n effeithiol ar eu cyfrifiaduron ac ar y bwrdd gwyn rhyngweithiol er mwyn cefnogi ac atgyfnerthu eu dysgu mewn cymesuredd.
- 173 Yng nghyfnod allweddol 1, mae disgyblion yn hyderus wrth lwytho rhaglenni, yn golygu ac argraffu eu gwaith yn gymwys ac yn dod allan o raglenni yn annibynnol.
- 174 Defnyddia disgyblion cyfnod allweddol 1 raglenni peintio'n hyderus i gynhyrchu lluniau lliwgar. Gwnânt hyn gyda rheolaeth gynyddol wrth iddynt symud drwy'r ysgol, gan ymgorffori mwy o fanylder.
- 175 Ar draws yr ysgol, mae disgyblion yn defnyddio rhaglenni trin data yn dda i egluro eu canfyddiadau ymchwil; er enghraifft, i gofnodi eu hoff ffrwythau a diodydd neu gymharu glawiad yng Nghaerdydd a Gweta.
- 176 Mae disgyblion yn defnyddio byrddau gwyn rhyngweithiol yn hyderus ar draws yr ysgol a gwnânt ddefnydd da o bediau cofnodi.

177 Defnyddia disgyblion ar draws yr ysgol amrediad o gyfarpar megis datgelydd metel, camerâu digidol, microsgopau a fframiau darluniau i ehangu eu medrau ac ymestyn eu gwaith mewn pynciau eraill.

Diffygion

178 Nid oes unrhyw ddiffygion pwysig.

Dylunio a thechnoleg

Cyfnod allweddol 1: Gradd 2: Nodweddion da a dim diffygion pwysig
Cyfnod allweddol 2: Gradd 2: Nodweddion da a dim diffygion pwysig

Nodweddion da

- 179 Yng nghyfnod allweddol 1, mae'r disgyblion ieuengach yn gwybod fod ffrwythau yn rhan bwysig o ddiet iachus, fel rhan o'u hymchwiliad, maent yn gallu gwahaniaethu rhwng bwydydd iachus a rhai afiach. Ar ôl dylunio cebabau ffrwythau, mae disgyblion yn dewis eu ffrwythau, yn eu torri'n ofalus ac yn rhoi'r darnau ar y gwaellbinnau, gan ddilyn eu dyluniad gwreiddiol.
- 180 Mae disgyblion cyfnod allweddol 1 yn dylunio taclusydd desg ac yn defnyddio'r rhain yn effeithiol i wneud cynnyrch deniadol ac ymarferol sydd yna'n cael eu gwerthuso'n ofalus.
- 181 Mae disgyblion hŷn cyfnod allweddol 1 yn dylunio pontydd i groesi 'nant' 20cm o led sydd wedi eu gwneud allan o flociau adeiladu, pren cerdyn a glud. Mae'r canlyniadau yn gadarn ac yn ymarferol. Maent hefyd yn dylunio a gwneud offerynnau cerdd sydd yn gallu cael eu siglo neu eu plycio.
- 182 Mae disgyblion ieuengaf cyfnod allweddol 2 yn dylunio diodydd ffrwythau iachus. Maent yn torri eu ffrwyth dewisedig ac yn rhoi'r darnau mewn gwydr. Maent yn ychwanegu hufen ia, llaeth, sudd ffrwythau neu ddŵr yn ôl eu cynllun ac yna yn ei addurno'n briodol. Maent yn gwerthuso eu cynnyrch yn onest, gan ddatgan yr hyn maent yn hoffi neu ddim yn hoffi amdanynt a'r hyn byddent yn ei newid.
- 183 Yng nghyfnod allweddol 2, mae disgyblion yn dylunio a gwneud fframiau darluniau defnyddiadwy a deniadol iawn. Mae'r dyluniadau yn ddychmygus ac mae'r cynnyrch gorffenedig o gerdyn a phren yn dilyn y rhain yn gywir. Mae disgyblion hefyd yn dylunio, gwneud a gwerthuso blychau trysor ar gyfer eu hoff bethau.
- 184 Mae disgyblion hŷn cyfnod allweddol 2 yn gwybod mae 'defnyddiwr' yw'r enw a roddir i bobl sydd yn prynu cynnyrch. Maent yn gwybod fod defnyddwyr angen gwybodaeth am y pethau maent yn eu prynu a bod ansawdd y pecynnu yn gallu dylanwadu ar ddewis y defnyddiwr. Ar ôl ymchwilio i wahanol ffurfiau o becynnu a phrofi gwahanol fathau o de, mae disgyblion yn dylunio pecynnau ar gyfer y te o'u dewis. Maent yn gwerthuso'r rhain yn effeithiol.
- 185 Gan weithio mewn grwpiau, mae disgyblion yn dylunio pypedau a theatrau pypedau ar ystod o themâu gan gynnwys, er enghraifft, noson tân gwyllt, Franklin yr Hwyaden a bwlian ar y buarth. Mae disgyblion yn cynhyrchu sgriptiau ac yn defnyddio'r theatrau i gyflwyno sioeau i'r dosbarth.
- 186 Mae disgyblion hŷn hefyd yn dylunio, gwneud ac arfarnu amrediad o lochesau o stablau a chybiau i lochesau bws ac, yn fwy ymarferol, bagiau i ddal gwisg ymarfer corff.

Diffygion

187 Nid oes unrhyw ddiffygion pwysig.

Daearyddiaeth

Cyfnod allweddol 1: Gradd 2: Nodweddion da a dim diffygion pwysig

Cyfnod allweddol 2: Gradd 2: Nodweddion da a dim diffygion pwysig

Nodweddion da

- 188 Yn y ddau gyfnod allweddol, mae ymwybyddiaeth disgyblion o ddaearyddiaeth o'u hamgylch yn dda. Mae ganddynt wybodaeth dda iawn o'r ardal leol ac maent yn deall ei gyd-destun o fewn y Deyrnas Unedig.
- 189 Mae disgyblion yn y ddau gyfnod allweddol yn deall yn dda eu cyfrifoldeb unigol a chyfunol am yr amgylchedd a phwysigrwydd cynilo adnoddau. Caiff eu hymroddiad i hyn ei gydnabod trwy iddynt ennill gwobr efydd Eco-Sgolion.
- 190 Mae disgyblion ieuengaf cyfnod allweddol 1 yn deall pwysigrwydd ailgylchu ac maent yn ofalus i ailgylchu amrediad o ddeunyddiau bob dydd. Maent yn esbonio'n eglur yr hyn maent yn ei wneud a pham.
- 191 Yng nghyfnod allweddol 1, mae disgyblion yn gallu dynodi adeiladau lleol megis siopau lleol, yr eglwys a'r capel, deall y cyd-destun a'r defnydd a wneir ohonynt.
- 192 Dealla disgyblion cyfnod allweddol 1 fod map yn cynrychioli ardal ac yn cynnwys nodweddion megis afonydd ac adeiladau. Maent yn gallu dynodi lleoedd ar fap.
- 193 Mae gan y rhan fwyaf o ddisgyblion yng nghyfnod allweddol 2 synnwyr da o gyfeiriad a lleoliad ac maent yn gallu disgrifio'n gywir sut i fynd o un lle i'r llall.
- 194 Mae disgyblion yng nghyfnod allweddol 2 yn gallu dynodi a thrafod yn fanwl nodweddion a lleoliadau ar glôb ac ar fapiau a daw'r rhain yn gynyddol fwy ymdrechgar wrth iddynt symud drwy'r cyfnod allweddol. Mae ganddynt ymwybyddiaeth dda o ddinasyddiaeth fyd-eang a materion amgylcheddol mewn gwledydd eraill.
- 195 Yng nghyfnod allweddol 2, mae disgyblion yn gwybod nodweddion gwahanol ardaloedd yng Nghymru ac yn cymharu a chyferbynnu yn gymwys lleoliadau megis Eryri ac Abertawe. Maent hefyd yn cymharu a chyferbynnu'r ardaloedd hyn gyda lleoliadau mewn gwledydd sydd yn llai datblygedig yn economaidd megis Bangladesh a Lesotho, gan ddefnyddio medrau rhesymu da.
- 196 Mae disgyblion ym mhen uchaf cyfnod allweddol 2 yn defnyddio cyfeiriadau grid pedwar a chwe ffigur gyda gwybodaeth a medr eithriadol er mwyn dynodi lleoliadau penodol ar fap arolwg ordnans.

Diffygion

197 Nid oes unrhyw ddiffygion pwysig.

Addysg gorfforol

Cyfnod allweddol 1: Gradd 3: Nodweddion da yn gorbwyso diffygion

Cyfnod allweddol 2: Gradd 2: Nodweddion da a dim diffygion pwysig

Nodweddion da

- 198 Yng nghyfnod allweddol 1, symuda'r disgyblion yn dda gyda rheolaeth gymharol dda o'u cyrff.

- 199 Mae'r rhan fwyaf o ddisgyblion yng nghyfnod allweddol 1 yn arddangos dwylo cadarn ac yn gallu cydbwysu pêl ar rased tennis gyda chryn reolaeth. Mae tua'u hanner yn gallu bowndio pêl ar y rased gyda rheolaeth dda.
- 200 Mae tua hanner y disgyblion yn gallu bowndio pêl ar y llawr gan ddefnyddio rased tennis ac mae lleiafrif yn gallu taro'r bêl dros rwyd gyda rhywfaint o reolaeth.
- 201 Mae gan ddisgyblion cyfnod allweddol 2 ymwybyddiaeth dda o faterion diogelwch wrth weithio tu allan. Wrth gyflawni gweithgareddau antur y tu allan, maent yn gweithio'n dda gyda phartneriaid, yn rhagweld anawsterau posibl a rhoi cyfarwyddiadau da. Maent yn derbyn cyfrifoldeb am ei gilydd, yn ymddiried yn eu partneriaid ac yn cwblhau tasgau heriol yn llwyddiannus.
- 202 Yng nghyfnod allweddol 2, dealla disgyblion yr angen i ymgynhesu cyn cymryd rhan mewn gweithgaredd corfforol. Wrth gymryd rhan mewn gweithgareddau athletau, mae'r rhan fwyaf yn symud yn rhwydd ac yn arddangos cydlyniant da. Arddangosant dechnegau da wrth redeg dros y clwydi, gan wybod pa goes sydd yn arwain a pha un sydd du ôl a cheisio sefydlu rhythm sydd yn hwyluso hyn.
- 203 Dealla disgyblion cyfnod allweddol 2 yn dda y defnydd o freichiau a phwysigrwydd symudiad pen glin uchel wrth redeg a chymhwysant eu gwybodaeth o dechneg y gystadleuaeth wrth hyrddio pwysau neu daflu'r waywffon. Mae'r disgyblion yn ymdrechu'n galed i wella eu perfformiadau yn yr holl weithgareddau athletau. Maent yn gwerthuso perfformiad eu hunain ac eraill yn effeithiol.

Diffygion

- 204 Yng nghyfnod allweddol 1, dangosa tua hanner y disgyblion ddiffyg rheolaeth ar y bêl.
- 205 Gwna ychydig o'r disgyblion fawr o ymdrech ac mae hyn yn amharu ar safon eu perfformiad.

Ymateb yr ysgol i'r arolygiad

Mae'r staff a'r llywodraethwyr yn ymhyfrydu fod yr arolygwyr wedi adnabod fod Ysgol Y Bynea yn ysgol dda gyda rhai nodweddion rhagorol. Maent yn datgan fod Ysgol y Bynea yn gymuned glos a bod y bartneriaeth gyda'r rhieni a'r gymuned yn nodwedd ragorol.

Rydym yn falch fod y tîm arolygu wedi canfod fod dogfen hunan arfarnu'r ysgol yn gynhwysfawr, ac yn dynodi'r cryfderau a'r meysydd ar gyfer gwelliant a bod arfarniadau'r ysgol yn cytuno gyda rhai'r tîm arolygu.

Mae hwn yn adroddiad cadarnhaol iawn sydd yn adlewyrchu ymroddiad y staff, y llywodraethwyr, y disgyblion a'r rhieni at lwyddiant yr ysgol.

Caiff cynllun gweithredu ei lunio i fynd i'r afael â phob un o'r argymhellion yn yr adroddiad. Lle'n bosibl, bydd y staff a'r llywodraethwyr yn ymdrin â'r argymhellion yn y cynllun datblygu ysgol ar gyfer 2010.

Hoffai'r ysgol gydnabod y dull proffesiynol, cwrtais a chynhaliol y cyflawnodd y tîm arolygu eu dyletswyddau.

Atodiad 1

Gwybodaeth sylfaenol am yr ysgol

Enw'r ysgol	Ysgol Gynradd Y Bynea
Math o ysgol	Cyfnod Sylfaen
Ystod oedran y disgyblion	3-11
Cyfeiriad yr ysgol	Heol Saron Bynea Llanelli
Cod post	SA14 9LT
Rhif ffôn	01554 750329

Pennaeth	Mrs Tanya Morgan
Dyddiad penodi	20 Ebrill 2009
Cadeirydd y llywodraethwyr	Cynghorydd Gwynne Wooldridge
Arolygydd cofrestredig	Robert Jones
Dyddiadau'r arolygiad	17-19 Mai 2010

Atodiad 2

Data a dangosyddion ysgol

Nifer y disgyblion ym mhob grŵp blwyddyn									
Grŵp blwyddyn	M (call)	D	B1	B2	B3	B4	B5	B6	Cyfanswm
Nifer y disgyblion	3	12	9	11	8	15	20	12	90

Cyfanswm nifer yr athrawon			
	Amser llawn	Rhan-amser	Cyferwerth ag amser llawn (call)
Nifer yr athrawon	5	0.6	5.6

Gwybodaeth staffio	
Cymhareb disgybl: athro (call) (ac eithrio dosbarthiadau meithrin ac arbennig)	1:18
Cymhareb disgybl: oedolyn (call) mewn dosbarthiadau meithrin	1:7.5
Cymhareb disgybl: oedolyn (call) mewn dosbarthiadau arbennig	d/b
Cyfartaledd maint dosbarth, ac eithrio dosbarthiadau meithrin ac arbennig	23
Cymhareb athro (call): dosbarth	1:20

Canran presenoldeb ar gyfer y tri thymor cyflawn cyn yr arolygiad			
Tymor	M	D	Gweddill yr ysgol
Haf 2009	-	91.05	93.92
Hydref 2009	-	90.24	94.27
Gwanwyn 2010	-	89.10	91.56

Canran y disgyblion sydd â hawl i gael prydau ysgol am ddim	41%
Nifer y disgyblion a gafodd eu gwahardd yn ystod y 12 mis cyn yr arolygiad	0

Atodiad 3

Canlyniadau Aseidiadau'r Cwricwlwm Cenedlaethol

Diwedd cyfnod allweddol 1:

Canlyniadau Aseidiadau CA1 y Cwricwlwm Cenedlaethol 2009	Nifer y disgyblion yn B2	6
Gan fod nifer y disgyblion a oedd yn gymwys am asesiad ar ddiwedd cyfnod allweddol 1 yn fwy na phedwar ond yn llai na 10, dim ond dangosyddion perfformiad cyffredinol a gynhwysir		

Canran y disgyblion yn cyrraedd o leiaf lefel 2 mewn mathemateg, gwyddoniaeth a Saesneg yn ôl aseiad athro			
Yn yr ysgol	67	Yng Nghymru	81

Canlyniadau Aseidiadau'r Cwricwlwm Cenedlaethol Diwedd cyfnod allweddol 2:

Mae'r adroddiad hwn yn defnyddio data 2009 ar gyfer gwybodaeth gymharol yr AALI a Chymru

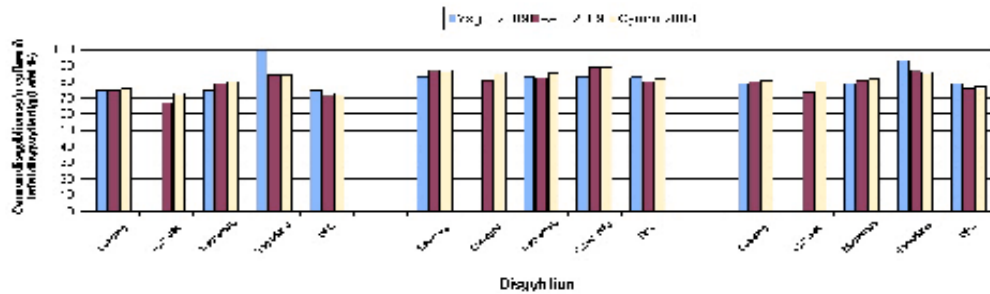
Bynea CP
Sir Gaerfyrddin

Rhif yr AALI/Ysgol:669/2121

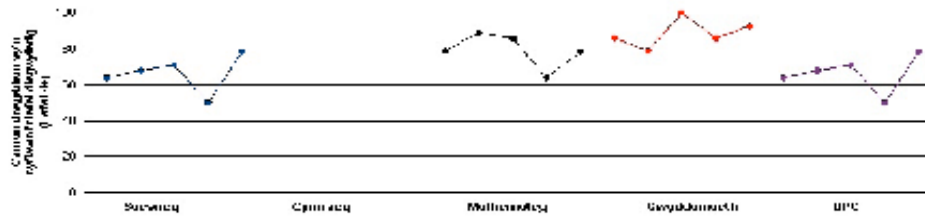
Gwybodaeth gymharol yr ysgol: Aseidiadau'r Cwricwlwm Cenedlaethol 2009 gyda meincnodi Cyfnod Allweddol 2

Canran y bechgyn, merched a disgyblion sy'n cyflawni'r lefel disgwyliedig o leiaf (Lefel 4+):

	Bechgyn			Merched			Disgyblion		
	Ysgol 2009	AALI 2009	Cymru 2009	Ysgol 2009	AALI 2009	Cymru 2009	Ysgol 2009	AALI 2009	Cymru 2009
Saesneg	75	75	76	83	87	87	79	80	81
Cymraeg	-	67	73	-	81	86	-	74	80
Mathemateg	75	79	80	83	83	85	79	81	82
Gwyddoniaeth	100	84	84	83	89	89	93	87	86
DPC	75	72	73	83	80	82	79	76	77



Perfformiad yr ysgol dros amser (2005 - 2009)



Gwybodaeth gyd-destunol

Weddi meincnodi i'r erbyn ysgol & chanran debyg o ddisgyblion sy'n gymwys i gael Prydau Ysgol am Ddim
Nodwyd canlyniadau'r ysgol yn y blychau llwyd. Mae penawdau'r colofnau yn cyfeirio at:

Chwarter 1 Mae'r ysgol ymhlith y 25% uchaf

Chwarter 2 Mae'r ysgol ymhlith y 50% uchaf ond nid y 25% uchaf

Chwarter 3 Mae'r ysgol ymhlith y 50% isaf ond nid y 25% isaf

Chwarter 4 Mae'r ysgol ymhlith y 25% isaf

Gnŵp Prydau Ysgol am Ddim

32% neu fwy yn gymwys i gael Pryd Ysgol am Ddim

	Chwarter 4	Ffin Chwarter Isaf	Chwarter 3	Ffin Canolr	Chwarter 2	Ffin Chwarter Uchar	Chwarter 1
Saesneg		63		73	78	81	
Cymraeg		64		70	78	84	
Mathemateg		65		74	78	83	
Gwyddoniaeth		71		81	88	93	
DPC		56		67	76	78	

Nodladau:

- Mae'r ffigurau ar gyfer Cymraeg yn cyfeirio at gyraeddad Cymraeg iaith gyntaf yn unig
- DPC = Dangosydd Ffynclau Graidd. I siorchau DPC, mae'n rhaid i ddisgybl gyflawni o leiaf lefel 4 disgwyliedig mewn Mathemateg a Gwyddoniaeth a naill ai Cymraeg neu Saesneg iaith gyntaf
- Os nad oedd unrhyw ddisgyblion yn gymwys i'w hasesu mewn pŵnc ar gyfer blwyddyn benodol bydd y graff yn terfynu a dangos bwlch ar gyfer y flwyddyn honno.

Crëwyd yr adroddiad gan DEWi ar 25/09/2009

Tudalen 1 o 1

Atodiad 4

Sail dystiolaeth yr arolygiad

Roedd y tîm arolygu yn cynnwys tri arolygydd oedd yn bresennol yn yr ysgol am gyfanswm o chwe diwrnod arolygu.

Cyn yr arolygiad:

- cynhaliwyd cyfarfodydd cyn-arolwg gyda'r pennaeth, yr athrawon, y rhieni a'r corff llywodraethu i drafod bywyd a gwaith yr ysgol; a
- dadansoddwyd yn drylwyr 21 o holiaduron a gwblhawyd gan y rhieni; roedd y rhan fwyaf o'r ymatebion yn gadarnhaol.

Yn ystod yr arolygiad:

- archwiliwyd polisiau a dogfennau'r ysgol, ynghyd â'r adroddiad hunan arfarnu;
- cynhaliwyd trafodaethau gyda'r pennaeth a'r cydlynwyr pwnc;
- arsylwyd ar 22 o sesiynau neu rannau o sesiynau dysgu;
- gwrandawodd arolygwyr ar ddisgyblion yn darllen a chynhaliwyd cyfarfodydd gyda nhw ar eu gwaith fel rhan o'r arfarniad o safonau yn y medrau allweddol;
- archwiliwyd enghreifftiau o waith disgyblion ym mhob dosbarth;
- cynhaliwyd cyfarfodydd gyda'r cyngor ysgol;
- archwiliwyd cofrestrï presenoldeb, cofnodion disgyblion a ffeiliau cynllunio'r athrawon; a
- bu arolygwyr yn mynychu gweithredoedd ysgol-gyfan o addoli ar y cyd.

Ar ôl yr arolygiad:

- cynhaliwyd cyfarfodydd ôl-arolwg gyda'r staff a'r corff llywodraethu.

Atodiad 5

Cyfansoddiad a chyfrifoldebau'r tîm arolygu

Aelod tîm	Cyfrifoldebau
Mr Robert Jones Arolygydd Cofrestredig	Cyd-destun, Crynodeb, Argymhellion, Atodiadau Cwestiynau Allweddol 1, 5, 6 a 7 gwyddoniaeth, dylunio a thechnoleg, addysg gorfforol
Mrs Jill Evans Arolygydd Tîm	Cwestiynau Allweddol 2, 3 a 4 mathemateg, technoleg gwybodaeth a chyfathrebu, daearyddiaeth
Mrs Helen Adams Arolygydd Lleyg	Cyfraniadau at Gwestiynau Allweddol 1, 3 a 4
Mrs Tania Morgan Pennaeth	Enwebai

Cydnabyddiaeth

***Dymuna'r tîm arolygu ddiolch i'r llywodraethwyr, y pennaeth, y staff, y dysgwyr
a'r rhieni am eu cydweithrediad cyn ac yn ystod yr arolygiad.***

Contractwr: EPPC-Severn Crossing Cyf
Swit F2A, Tŷ Britannic, Llandarsi, Castell-nedd SA10 6JQ